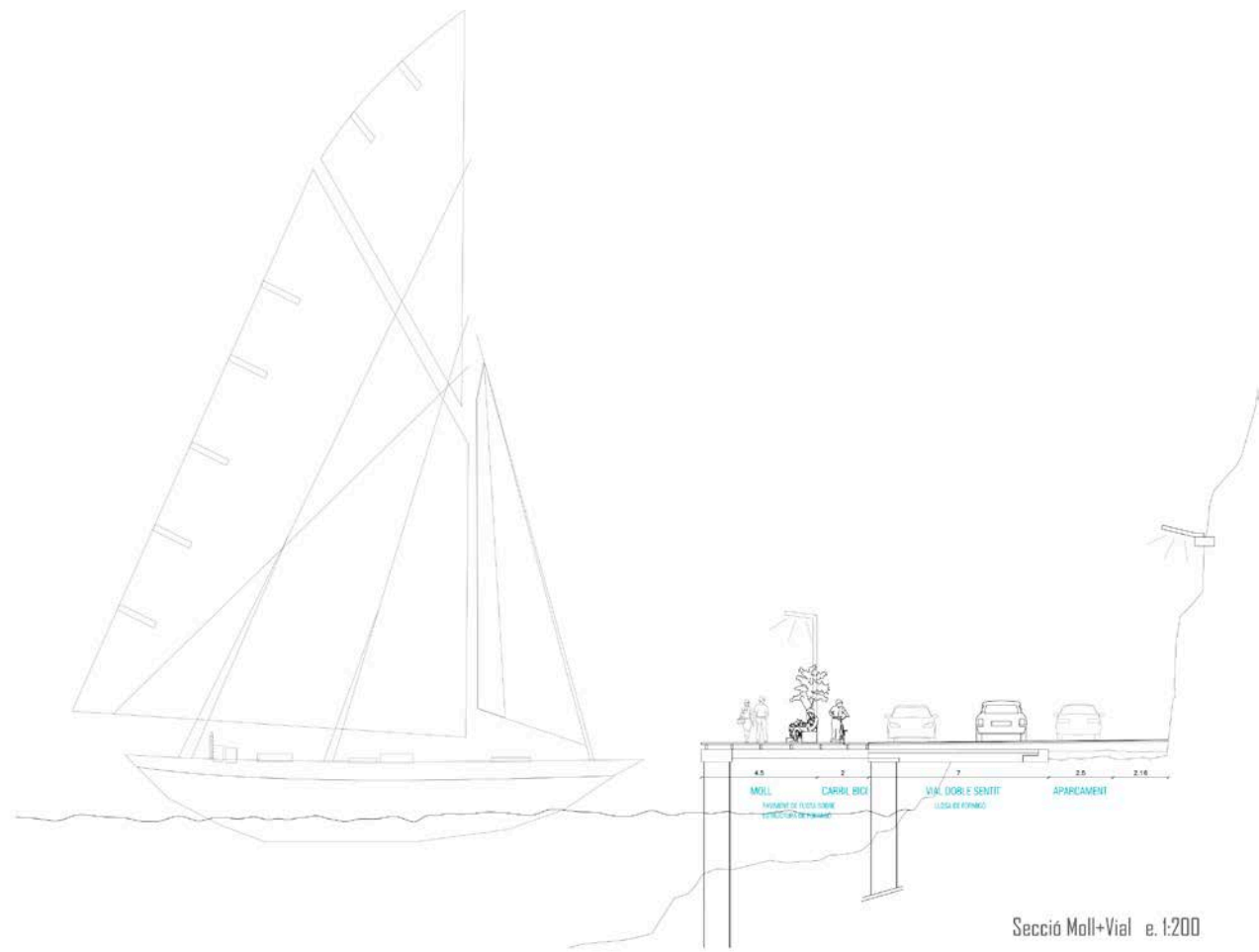


MARINA DE TRAST



“Marina de Trast” és, en primera instància, una proposta de la millor ordenació i condicionament de l'àmbit d'actuació com una marina del segle XXI. Amb tots els serveis que una explotació d'aquest tipus necessita. Així, s'amplien 3 m els molls de Costa Corea fins a Cala Figuera, fins a una secció mitja de 12m; o els molls de Cala Figuera fins el Fonduco, per a una secció final de 20 m.

Els molls i els vials



Secció Moll+Vial e. 1:200

S'assumeix plenament el desviament del vial cap al perímetre del fons de Cala Figuera, decisió clau que permet alliberar plenament la relació marítima immediata entre les activitats que es puguin organitzar i desenvolupar a la nova esplanada i el mar, sense cap interrupció o incomoditat generada per un vial que passés per davant. Definitivament, el vial s'endarrereix.

Els dos volums lineals construïts entre els que s'organitza la intervenció arquitectònica permeten generar una gran esplanada, una gran plaça, flanquejada per edificis que en planta baixa alberguen usos i programes demandats de servei i suport directe a la marina

Cala Figuera: La plaça i el vial per darrera



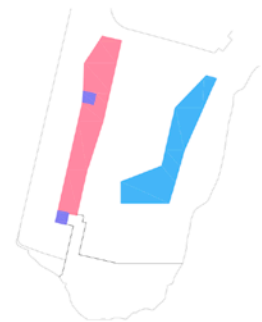
La plaça o esplanada que sorgeix entre els dos edificis principals esdevé un espai ciutadà de primer ordre. D'entrada per als usuaris de la marina i de les activitats relacionades al mar. Però també per tots aquells ciutadans del llevant menorquí atrets per activitats complementàries que s'hi puguin promoure: lliurament de trofeus de competicions esportives nàutiques, concerts i esdeveniments a la fresca.

Generació d'un nou centre ciutadà al port, catalitzador d'activitat urbana



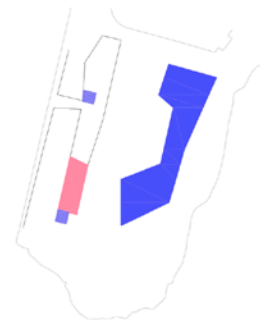
PLANTA 0. NIVELL +1.80

ÀMBIT MARINA	632.10 M2
SERVEIS COMPLEMENTARIS	487.80 M2
COMUNICACIONS VERTICALS	
CIUTAT-CALA FIGUERA	43.25 M2
BAR MOLL	44.45 M2
EXPLANADA	5.196.80 M2



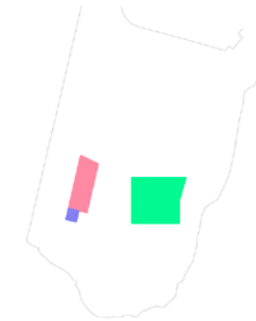
PLANTA 1. NIVELL +5.80

ÀMBIT MARINA	668.35 M2
HABITATGE SOCIAL	760.50 M2
COMUNICACIONS VERTICALS	
CIUTAT-CALA FIGUERA	46.65 M2



PLANTA 2. NIVELL +9.30

ESCOLA NÀUTICA	1013.55 M2
HABITATGE SOCIAL	190.10 M2
COMUNICACIONS VERTICALS	
CIUTAT-CALA FIGUERA	46.65 M2



PLANTA 3. NIVELL +12.80

ESPAI MEDIAMBIENTAL	431.90 M2
HABITATGE SOCIAL	190.10 M2
COMUNICACIONS VERTICALS	
CIUTAT-CALA FIGUERA	23.30 M2



PLANTA 4. NIVELL +16.30

ESPAI MEDIAMBIENTAL	431.90 M2
COMUNICACIONS VERTICALS	
CIUTAT-CALA FIGUERA	23.30 M2
RESTAURANT	156.40 M2

“Marina de Trat”, com a lema identificador de la proposta, o explicita perfectament: El “trast” o “trast i mig”, com a unitat bàsica, tipològica, funcional i estructural de les noves architectures que es projecten. Val a recordar que, com a “trast”, popularment i en el món de la construcció maonesa i menorquina, es coneix la unitat tipològica, entre mitgeres, que oscil·la entre els 5 m i els 5’5m. “Trast i mig”, és una unitat de 7.5 m d’amplada.

Sensibilitat per l’arquitectura tipològica del port de maó



Aquest reconeixement tipològic comporta alhora la voluntat de respectar i recuperar al màxim el penya-segat com un element natural, geològic, històric i de memòria de primer ordre. Els edificis en cap cas s'adosen al penya-segat. Es separen i dialoguen amb ell. S'aterrassen, es despleguen en alçada per relacionar-s'hi, a distància. Els edificis es separen, i des de la plaça i, especialment el vial, es gaudeix d'un penya-segat recuperat.

Sensibilitat paisatgística per l'entorn del penya-segat



Cala Figuera, a través de la Marina, i aprofitant la proximitat a un entorn natural, es converteix en un espai intensament viu. Construïda amb façana de fusta, material que permet un perfecte tancament de cicles, aposta per una gestió responsable dels residus amb mecanismes d'autocompostatge, aposta per acosenguir un edifici "residus 0".

Màxima sensibilitat ambiental de la proposta



“Marina de Trat” vol mostrar un apropament al món nàutic el més integrador possible amb tota l’estratificació de la societat. Això ho farà des de la pròpia proposta arquitectònica. Consolidació d’una dimensió marítima ciutadana, atorgant una importància destacada a l’extensió de l’escola de vela del Club Marítim de Maó. L’escola de vela, d’aprenentatge de classes optimist, snipe, làsser, o kayak i rem, veu reduït actualment el seu àmbit a la plataforma de la corba de Sa Punta des Rellotge, i viu amb dificultats la connexió de l’activitat de mar amb el magatzem del fons de l’inici de la Costa de Corea. El projecte pretén resoldre aquest dèficit operatiu amb un nou magatzem de 245 m², vinculat directament amb la plaça el mar.

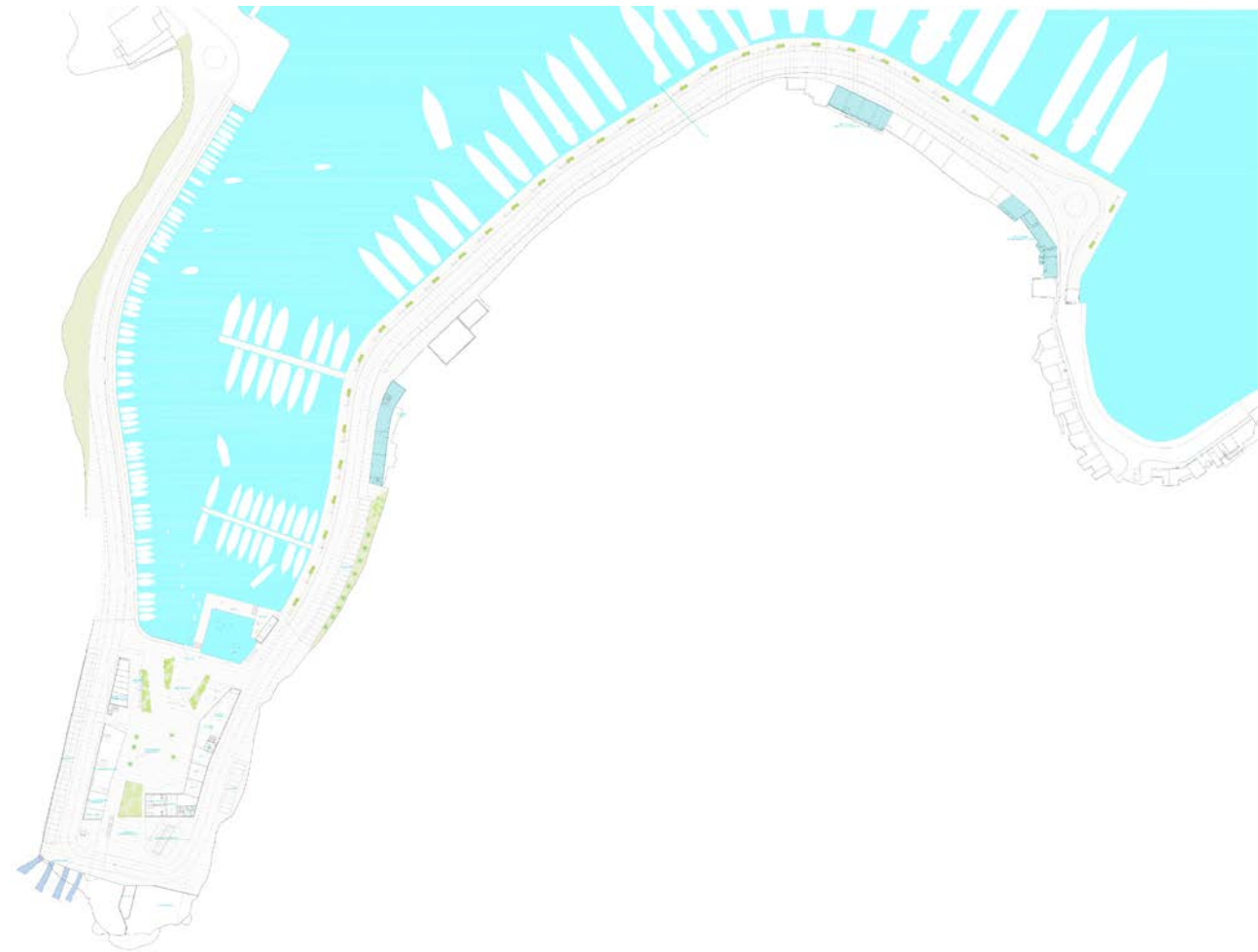
Sensibilitat social de la marina



La proposta vol ser a més un catalitzador econòmic de noves formes productives al port. I perquè no, lligades al turisme, com una aportació a la reformulació del model turístic menorquí. Però també del model turístic portuari.

Des de 1991, amb la construcció de l'Hotel Mirador sobre la cornisa del port no s'ha construït cap hotel al port. La proposta "Marina de Trast" pretén invertir aquesta tendència. I ho fa generant un petit nou edifici hotelier a la inflexió del moll del Fonduco, i recuperant i incorporant de manera activa, tot rescatant-los del seu actual desús.

Catalitzador econòmic de noves formes de turisme al port





Planta 1. Nivel +5.80 e. 1:500



Planta 2. Nivel +3.30 e. 1:500



Planta 3. Nivel +12.80 e. 1:500

Una de les motivacions de la proposta "Marina de Trast" és resoldre la connexió urbana entre els dalt i els baixos. Resoldre la manera de salvar una topografia complexa com la generada pel penya-segat. Connectar el pla de la ciutat de dalt, al començament de la carretera des Castell a la corba de Cala Figuera, amb la plaça, l'esplanada i el mar. I fer-ho de manera integrada.

Connectivitat urbana entre el pla de la ciutat i baixamar



El port de Maó té un horitzó de futur en el vector productiu de les activitats educatives lligades al món marítim. Les economies blaves com catalitzador dinàmic d'activitat, que entenem que poden tenir sortida en el món de la formació.

Un clúster educatiu, de formació i recerca de referència, que complementi el centre de nàutica de Bintaufa, el centre de recerca de les bateries de la Mola i les activitats que ara es desenvolupen al Club Marítim de Maó.

Per això, la planta 3a de l'edifici de ponent es preveu dedicar a aquest centre formatiu, amb una suficient i còmoda dotació d'aules, i amb la disposició dels magatzems i l'esplanada de la Marina per a completar en les millors condicions aquesta formació.

Clúster educatiu lligat a activitats de les economies blaves



Reconeguts i assumits els objectius abans exposats, la proposta arquitectònica vol presentar-se com una tranquil·la inserció en el paisatge, de dos volums lineals que volen reproduir aquestes arquitectures lineals de tipologia estructural de trast tant característica de les arquitectures populars i tradicionals de Baixamar.

Encaix



Aquest encaix volumètric i paisatgístic s'acompanya de la següent organització funcional del projecte. Les activitats més intrínsecament lligades al mar, més pesades o que requereixen una vinculació més immediata amb la cota dels molls, es situen en planta baixa.

Organització del projecte



S'aposta de manera clara i decidida per dos materials per a resoldre el gruix del projecte: la fusta natural tractada i la pedra calissa blanca, tant característica de Menorca, amb el marès, i el conjunt del mediterrani.

Amb la fusta, en forma de lames verticals de secció variable de 7 cm d'ample, i 30cm o 50cm de cantell, es genera l'envolvent dels edificis en les seves orientacions de llevant, ponent i sud. Les orientacions nord es resolen amb grans finestrals o murs cortina de vidre, a la recerca de la màxima captació lumínica. El mateix mur cortina amb muntants de fusta natural tractada es fa servir per resoldre les plantes baixes de l'edifici de la vessant de ponent, la part més pública i permeable del complex; així com també a les façanes a llevant de les aules, que amb la proximitat del penya-segat podran permetre visualitzar-lo des de l'interior.

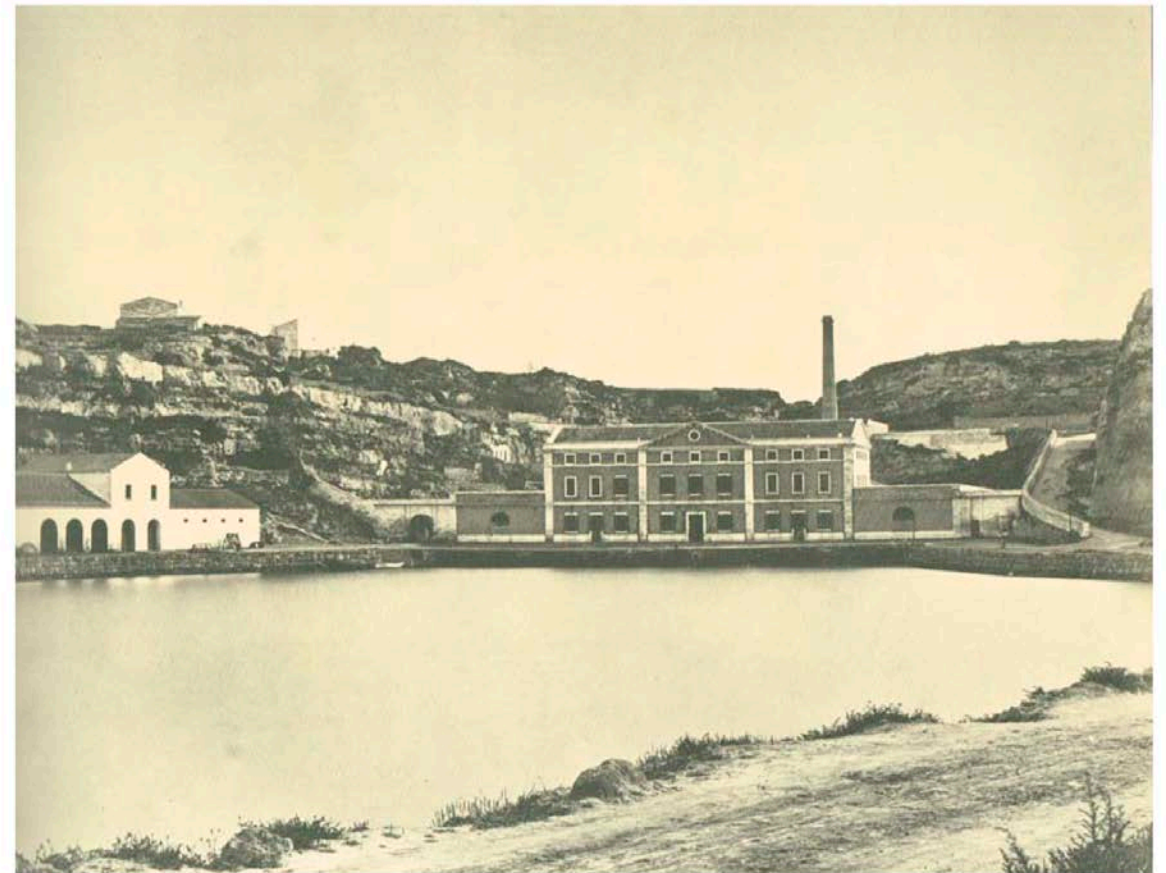
Els materials



Alhora es reconeix la voluntat històrica de fer front, de fer façana i generar un escenari de fons a Cala Figuera. En aquest sentit, són il·lustratives les imatges històriques de La Industrial Mahonesa, teló de fons de la imatge portuària.

Un tercer imput d'encaix i implantació és la necessitat de connectar els dalts i els baixos, de fer fàcil l'arribada del pla de dalt de la corba de Cala Figuera a la plana.

La Industrial Mahonesa

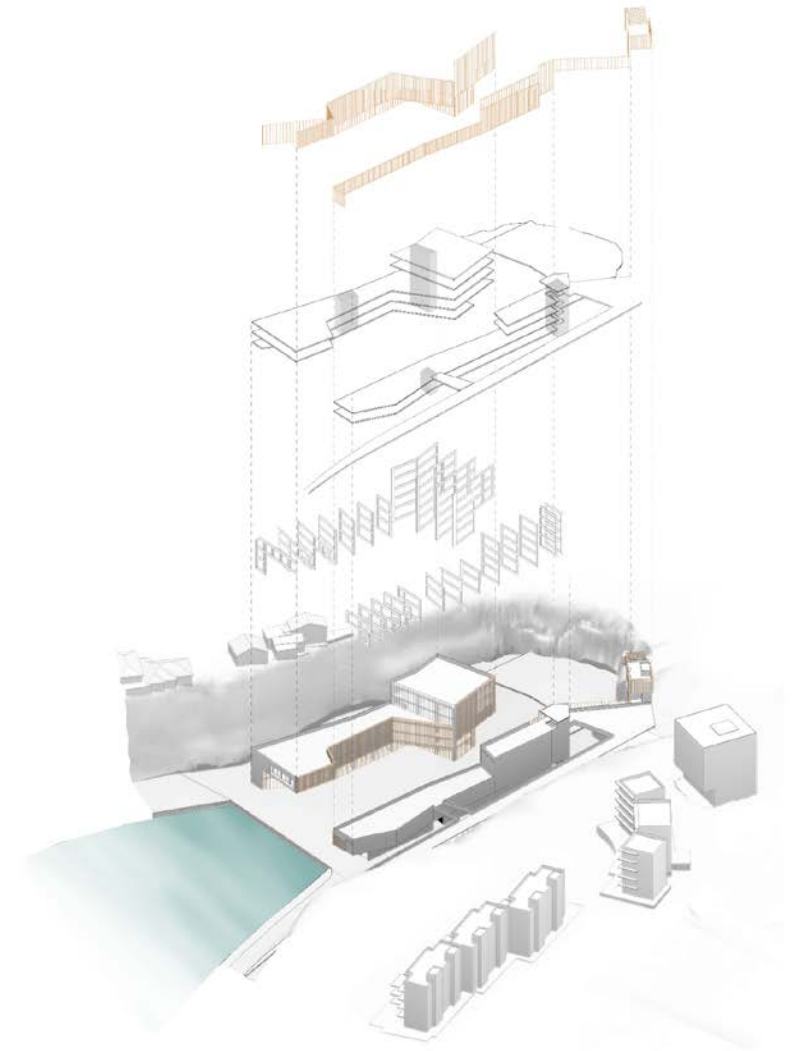


La Industrial Maonesa de Teixits a Cala Figuera 1856-1910

El reconeixement de l'estructura formal i tipològica del port de Maó, com comentàvem al capítol d'objectius, de les cases de trast de Baixamar, ha portat a l'organització de la major part de l'estructura mitjançant diafragmes, o costelles, transversals separades per un "trast" o "trast i mig", és a dir 5m o 7.5m.

Són pòrtics d'estructura prefabricada de formigó, o d'estructura mixta - de formigó i metàl·lica- en els casos singulars en què es generen voladissos. Els sostres es resolen amb pre-llosa prefabricada de formigó (sostre de planta baixa i sostres de llums importants i voladissos), i sostre de fusta contralaminada tipus CLT en les situacions regulars i llums més constants.

L'estructura



Màxima neutralitat i abstracció per resoldre un conjunt d'edificis que pretenen erigir-se en una nova topografia artificial, a partir de la fusta i la pedra calissa natural.

Llenguatge

