

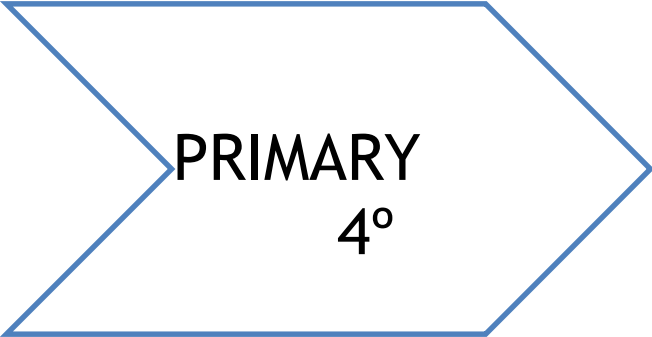


PRIMARY

4^o



DIDACTIC CONTENTS



Language



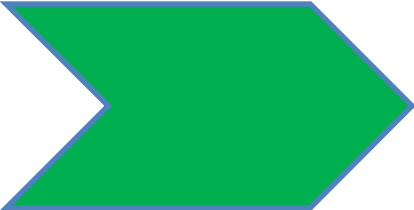
Description



Mathematics



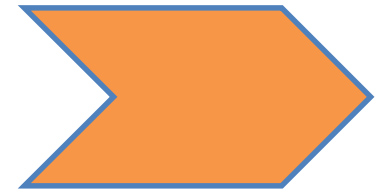
Logical Deduction



Written expression



Visual arts



All of the pieces on display at Portopí were used at other lighthouses in the Balearic Islands. **Separate the names of these lighthouses into syllables:**



1

..... ●



2

..... ●



3

..... ●



4

..... ●



5

..... ●



6

..... ●



7

..... ●

- 1 Portopí
- 2 Tramuntana
- 3 Calafiguera
- 4 Llebeig
- 5 Cap Gros
- 6 La Mola
- 7 Ensiola



There are many different types of **OPTICAS** on display at the **Portopí** Exhibition.



Their size is related to the range of the light, that is to say that the larger the **OPTIC**, the greater the range of its light. One nautical mile= 1852 metres.

Calculate how many metres are

3 miles =..... metres

5 miles =..... metres

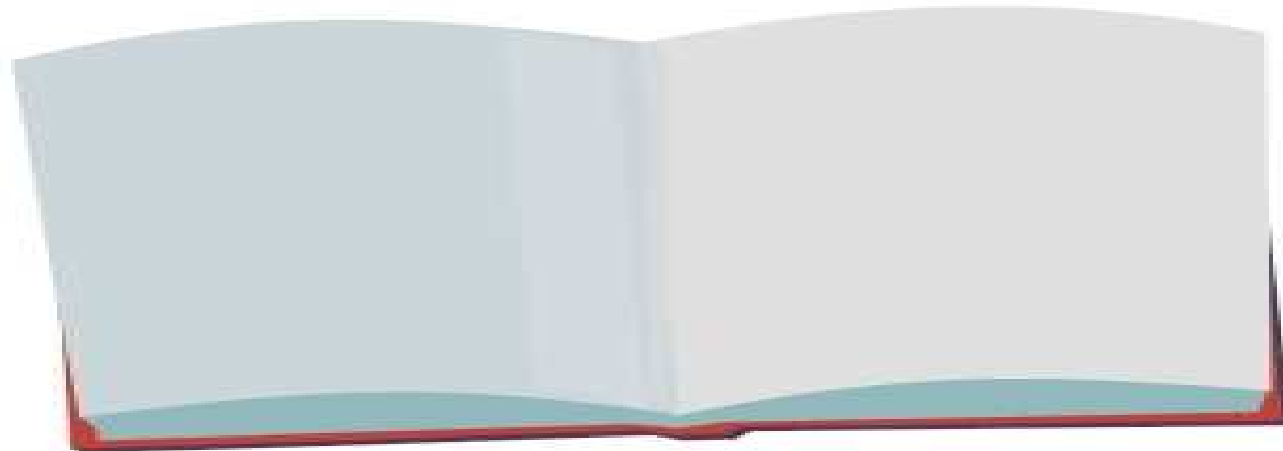
8 miles = metres

10 miles = metres

The **HISTORY** of lighthouses is written in old books like these:



Do you think that you could invent the **HISTORY** of a lighthouse?





There are many different **CLOCKS** at Portopí.



Choose one and make a **description** of it

What is the clock like?

.....

.....

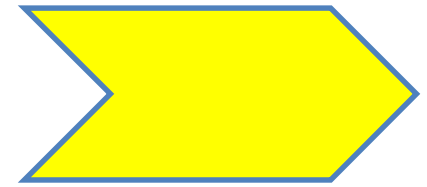
How do you think it works

.....

Why were they useful in lighthouses?

.....

.....



When lighthouses used PETROL ...

What do you think the lighthouse keepers had to do?

Complete these sentences

a) To be very -----.

b) --- with the pressure of the bottles

c) in order to ----- an explosion.

One of these two bottles contained petrol and the other air. When the air was turned on, the petrol went up to the lamp which was lit with a match.

And the light shone!

Els combustibles

PETROLI

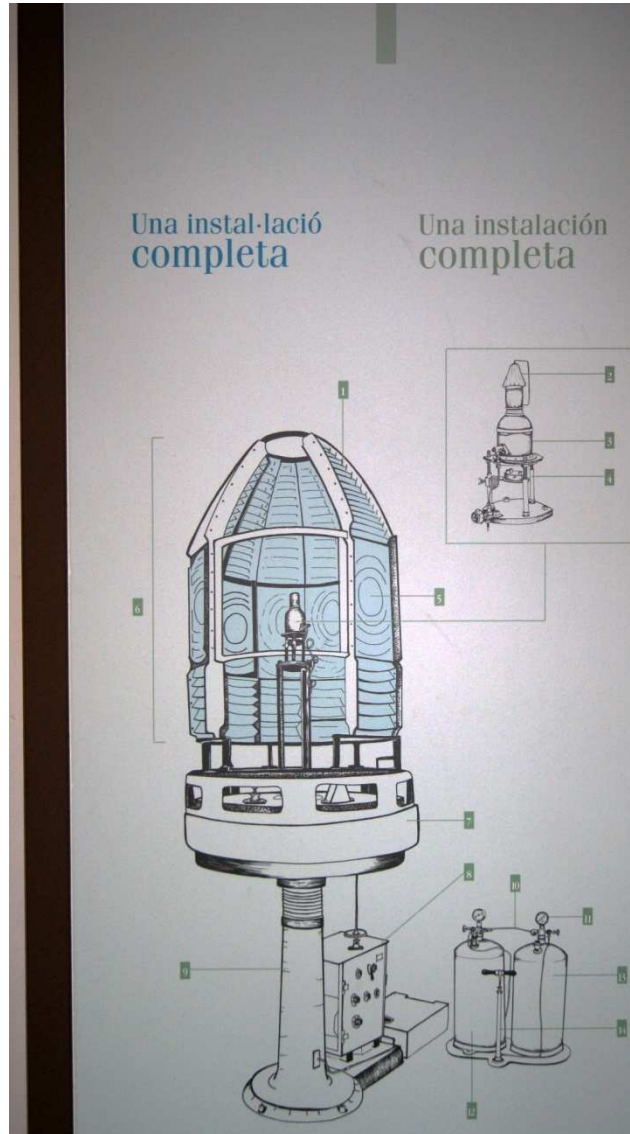
A partir de 1901 en els grans faros de les Illes Balears es començà l'ús de petroli refinat que es va anomenar *Flu* a partir de 1904 quan es va rebre l'última modalitat d'ajuda tècnica del Cap de Gardia. En aquells dies petroli se pujava bombant amb a pressió des d'un dipòsit paral·lel al flu a la lampara, a on s'escalfava per mitjà d'un fentó. El petroli escalfat es feia passar per un separator. El petroli separat es recollia en un col·lector de vidre que podia ser de diferents diàmetres (25, 35 i 45 mil·límetres) en funció de l'alçada mínima necessària al flu. En algunes ocasions el petroli amb els col·lectors de vidre també servia per a la bomba. En altres casos, però, se'n feia servir un altre tipus de bomba que consistia en un cilindre de ferro amb un pistó i un sistema de bombament que feia pujar el petroli a la lampara. Aquesta és la bomba que es feia servir a la casa botànica de la casa botànica de la casa botànica. Aquesta és la bomba que es feia servir a la casa botànica de la casa botànica de la casa botànica. Aquesta és la bomba que es feia servir a la casa botànica de la casa botànica de la casa botànica.

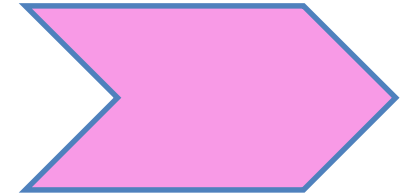
Los combustibles

PETROLIO

A partir de 1901 en los grandes faros de las Islas Baleares empezaron a utilizar petróleo refinado y se lo bautizó con el nombre de *Flu* a partir de 1904 cuando se recibió la última modalidad de ayuda técnica del Cap de Gardia. En aquellos días petróleo se bombeaba con presión desde un depósito paralelo al flu a la lámpara, a donde se calentaba por medio de un calentador. El petróleo calentado se hacía pasar por un separador. El petróleo separado se recogía en un colector de vidrio que podía ser de diferentes diámetros (25, 35 y 45 milímetros) en función de la altura mínima necesaria al flu. En algunas ocasiones el petróleo con los colectores de vidrio también servía para la bomba. En otros casos, sin embargo, se usaba otro tipo de bomba que consistía en un cilindro de hierro con un pistón y un sistema de bombeo que hacía subir el petróleo a la lámpara. Esta es la bomba que se usaba en la casa botánica de la casa botánica de la casa botánica. Esta es la bomba que se usaba en la casa botánica de la casa botánica de la casa botánica.

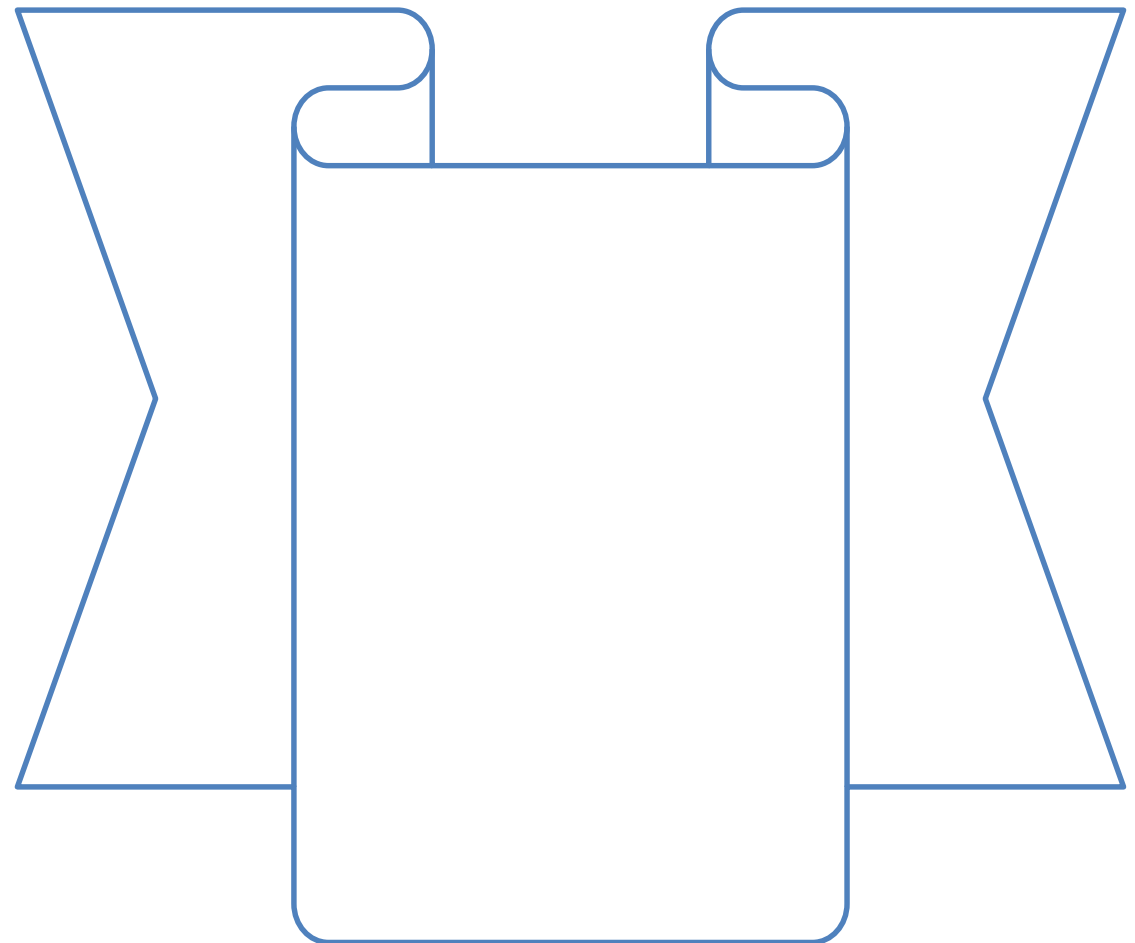
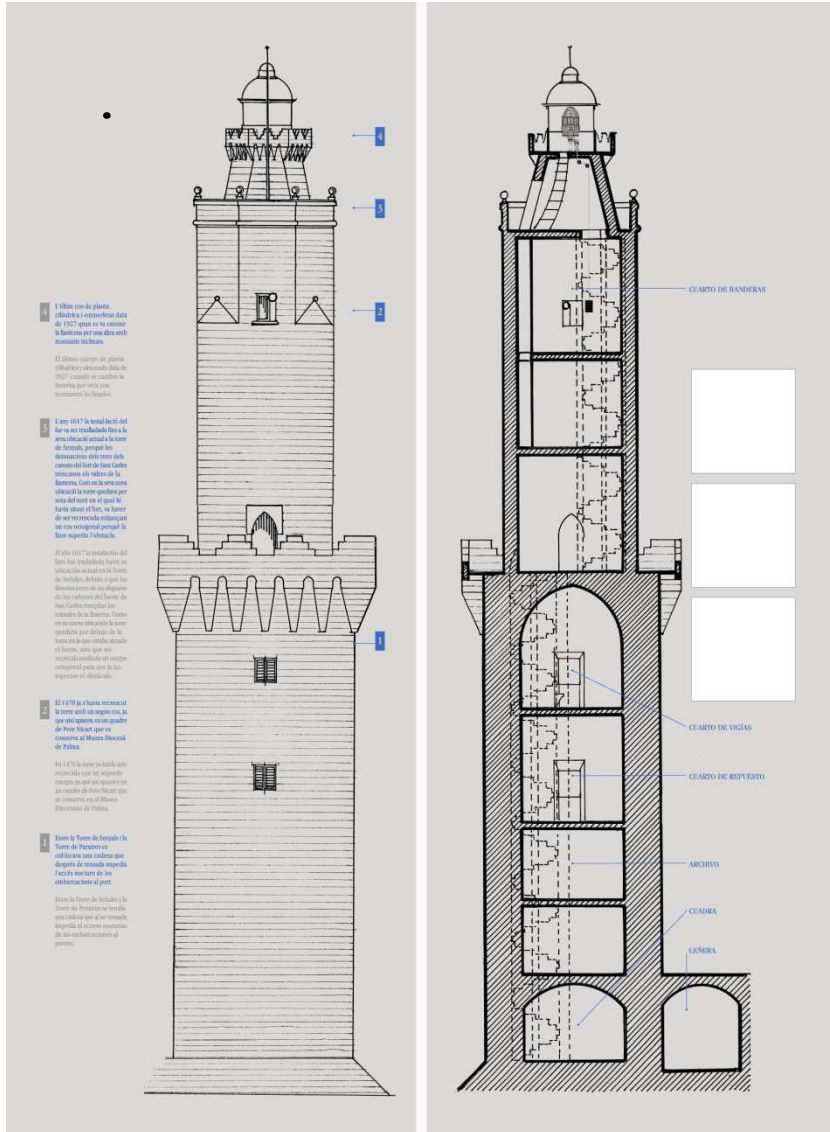
Ports de Balears





This is Portopí lighthouse seen from the inside and the outside.

Draw the lighthouse and then colour it in.



Educational resources: Kole Seoane, teacher specialising in infant and primary education.

Graphic materials: Kole Seoane.
Balearic Islands Port Authority
(Exhibition of Maritime Navigational Aids, Portopí Lighthouse)