



Ports de Balears



Autoritat Portuària de Balears

**Memoria
de
Sostenibilidad**

2012

Resumen Ejecutivo



Índice



ESTRATEGIA

Mensaje del Presidente	4
Entrevista con el Director	6
Hitos 2012 y Retos 2013	10

INFRAESTRUCTURAS Y SERVICIOS

Puerto de Palma	14
Puerto de Alcúdia	15
Puerto de Maó	16
Puerto de la Savina	17
Puerto de Eivissa	18
Clientes y usuarios del puerto	20
Seguridad y protección portuarias	24
Medio ambiente	25



AUTORIDAD PORTUARIA DE BALEARES

Gobierno corporativo	32
Autosuficiencia financiera	34
Personas	38
Sociedad	40

MENSAJE DEL PRESIDENTE



José María Urrutia Mera
Presidente de la Autoridad Portuaria de Baleares

MENSAJE DEL PRESIDENTE

La Autoridad Portuaria de Baleares ha cerrado el año 2012 con resultados globales positivos. Ha sido, en muchos sentidos, un año de transición. El objetivo es un mejor funcionamiento, mayor competitividad y proyección de los puertos. Quiero hacerles partícipes de algunas cifras e iniciativas destacadas de este proceso de mejora por el que transitamos.

En cuanto a los resultados económicos, destaco el cumplimiento del objetivo de rentabilidad, que se sitúa en el 4,2%, y la inversión pública realizada, por un valor de 46,86 millones de €, en unas infraestructuras muy importantes que son la base para focalizar ahora el esfuerzo en la eficiencia operativa. El equilibrio global de la cifra de negocio y una estricta gestión de costes y gastos están permitiendo a la APB absorber las inversiones planificadas a la vez que un alto nivel de aplazamientos de deuda, concursos de acreedores e impagados. El entorno nos afecta, especialmente a través de nuestra comunidad portuaria.

Los tráficos portuarios son un indicador clave para la economía. En las cifras registradas en el conjunto de los cinco puertos es importante apreciar aumentos significativos: el 2,72% en el tráfico total de mercancías y el 4,66% en la mercancía general, que representa el 73% del total de mercancías y que sube de nuevo tras un ligerísimo incremento del 1% en 2011, por lo que ya marca una tendencia. Otro indicador también en alza es el tráfico de gasolineras, que son fundamentalmente para consumo de automóviles, aumenta un 6,25% respecto al 2011 y casi un 7% respecto al 2010. Con la prudencia debida para todos los pronósticos, en Baleares la tendencia ha empezado a tomar una inclinación positiva, se observa un repunte.

A nivel interno, hemos iniciado una transición dentro de la APB. Una de mis grandes aspiraciones era utilizar el cambio de sede como factor facilitador de otros cambios organizacionales que sirvan al objetivo de mejor funcionamiento de los cinco puertos. Hemos trasladado todos los servicios a un edificio dotado con redes de alta capacidad, sistemas eco-eficientes y espacios abiertos para potenciar la relación entre personas, internas y externas. La integración de todos los elementos de gestión en un mismo edificio es un factor de eficiencia, cohesión y economía. También se ha modificado la estructura orgánica de la entidad, que databa de 1999. Se ha cambiado una parte significativa de la organización, orientada a la mejora de las instalaciones y su rendimiento, coordinación con los operadores, mejora de procedimientos y desarrollo de la política comercial.

La actividad externa ha sido intensa en acciones de promoción, en deliberaciones en foros relevantes para el futuro de los puertos que administramos y en las relaciones con las instituciones.

La APB apoya la promoción del destino y a las empresas que ponen su esfuerzo en tener una mayor visibilidad en el mercado. En este sentido ha estado presente en las ferias de Miami, Marsella, Madrid, Düsseldorf y París, en convenio con la Cámara de Comercio y poniendo siempre su stand a disposición de empresarios e instituciones. Con el mismo objetivo se ha organizado el I Baleares Cruise Forum y somos patronos de la Fundación Palma 365. Formamos parte de asociaciones portuarias como Medcruise, AIVP, RETE, en la que somos miembros de la Junta de Gobierno. Estamos participando y ejerciendo nuestra presencia no solamente en la promoción, sino en foros de posicionamiento, tratando de aportar puntos de vista y promoviendo que se tenga en cuenta a nuestros puertos a la hora de elaborar la política europea. Somos socios completos de FERRMED y hemos participado en sus reuniones en Valencia y en Barcelona, en el entorno del SIL. A invitación de la Unión Europea, hemos tomado parte en un foro de política portuaria en Bruselas. Nuestro interés es claro: En tanto en cuanto se mejoren todas las fases de la cadena logística intermodal y los accesos a los puertos mediterráneos, se mejorará la calidad de nuestra conectividad y será más económico alcanzar nuestras islas.

En las relaciones institucionales en Baleares la colaboración es absoluta con los Ayuntamientos, Consells Insulars y con el resto de instituciones del Govern. Esta memoria de sostenibilidad rinde cuenta de las principales actuaciones desarrolladas en 2012 por la APB, en colaboración con instituciones y empresas privadas que comparten el objetivo de mayor proyección, competitividad y mejor funcionamiento de los puertos.

Permítanme terminar con la reflexión que me suscita el esfuerzo, desde muchos puntos de vista, llevado a cabo por las personas de la Autoridad Portuaria, que son quienes hacen que la entidad funcione y vaya mejorando cada vez más. No ha sido un año fácil y soy muy consciente de ello. Se ha asumido el recorte salarial y el dejar de percibir la paga extra de diciembre, esfuerzos difíciles de aceptar sobre todo cuando perteneces a una entidad saneada financiera y económicamente, y ese sacrificio que se ha debido hacer, se ha hecho de una forma realmente admirable como un esfuerzo debido de solidaridad hacia la sociedad, y desde aquí quiero reconocerlo públicamente.

La situación es compleja, pero es precisamente en este contexto cuando miramos al futuro con dinamismo e ilusión.

José María Urrutia Mera
Presidente de la Autoridad Portuaria de Baleares

ENTREVISTA CON EL DIRECTOR



Jorge Nasarre López
Director de la Autoridad Portuaria de Baleares

ENTREVISTA CON EL DIRECTOR

¿Qué medidas tendentes a mejorar la competitividad de los puertos ha impulsado la APB en 2012?

La APB está asumiendo el **cumplimiento del plan de austeridad**. Se ha hecho un esfuerzo importante en la contención de gastos de explotación, reduciéndolos, salvo en el capítulo de provisión por insolvencias, donde han quedado reflejadas las dificultades financieras que están sufriendo algunas empresas de la comunidad portuaria. Por tanto, nos preocupa la morosidad, y por ello –en su control y reducción- hemos trabajado intensamente a lo largo del 2012. ¿Cómo? Pues fundamentalmente a través de la aprobación, tras un análisis riguroso, de planes de pagos realistas, viables y con las debidas garantías para no comprometer los fondos públicos. Ello ha servido de apoyo financiero a empresas de la comunidad portuaria que han hecho inversiones importantes en nuestros puertos, al mismo tiempo que se ha logrado mantener controlada la deuda de nuestros clientes y usuarios.

A la vez, se mantiene el **cumplimiento del plan de inversiones**. La inversión de la APB se ha mantenido en unos niveles elevados, 46,86 millones de €, en un momento en que la obra pública está muy baja a nivel general. Y, junto a la inversión pública, está la inversión privada ejecutada en las concesiones recientemente otorgadas. El buen estado de nuestras cuentas y el avanzado estado de la planificación y de los proyectos permiten mantener ese nivel de ejecución de inversión, con un endeudamiento cero a largo plazo.

Destaco también la utilización de **procedimientos abiertos** (concursos públicos) que llevamos a cabo tanto para la contratación de obras, suministros y servicios (a partir de ciertos umbrales), como para el otorgamiento de concesiones para la ocupación del dominio público. Los procedimientos abiertos y transparentes y la competencia resultan eficientes desde el punto de vista técnico y económico.

En relación a las **tasas y bonificaciones**, tenemos como objetivo mantener el coste logístico lo más bajo posible. La reducción de tasas que se produjo en 2011 se ha consolidado e incluso incrementado a lo largo del 2012. Concretamente, la que grava la mercancía se redujo otro cinco por ciento desde el mes de julio. Estas medidas de reducción impositiva pretenden contribuir a la competitividad de la actividad económica en Baleares, y en especial de las empresas de la comunidad portuaria, que han de tener un papel cada vez más protagonista en la prestación de los servicios portuarios.

Estas cuatro medidas, **saneamiento financiero, mantenimiento de la inversión pública y fomento de la privada, procedimientos abiertos y política de tasas y bonificaciones**, vienen siendo los pilares para mantener la competitividad de los puertos de la APB, a la vez que unos costes logísticos bajos contribuyen a la competitividad de la economía balear.

¿Qué otras actuaciones ha llevado a cabo la APB a fin de impulsar el crecimiento de los tráficos y prestar un mejor servicio a la economía de las Islas?

La APB está presente en una diversidad de mercados, con una evolución de la actividad distinta en cada caso, y atiende a clientes y usuarios con necesidades también diversas.

En cuanto al tráfico de mercancías que garantiza el abastecimiento de las Islas, inexorablemente unido al nivel de actividad económica, es reseñable la recuperación de la mercancía general (8.408.288 Tn., +4,66%), que representa cerca de 3/4 partes del total de tráfico en los cinco puertos (11.560.873 Tn., +2,72%). El tráfico de pasaje se ha visto reducido (- 8,66%), aunque la caída se ha registrado principalmente en pasajeros de cruceros (-19,34%), en relación a un año 2011 excepcional, y en menor medida en las líneas regulares (-4,4%).

Realizamos un importante esfuerzo inversor, no sólo en grandes infraestructuras sino también en mejorar los accesos viarios, reordenar los usos de las superficies, mejorar la señalización y adecuar los firmes para las mercancías y, sobre todo, **en instalaciones dedicadas al pasaje**. Y al mismo tiempo también estamos mejorando la coordinación con los distintos operadores para separar los flujos de pasajeros y mercancía, maximizando la eficiencia y seguridad de las operaciones.

Es importante señalar el peso de la modalidad de tráfico rodado en nuestros puertos. Baleares es la segunda Autoridad Portuaria del sistema español en tráfico ro-ro global y la primera en ro-ro de cabotaje nacional. Entre los cinco puertos se han movido en 2012 8.222.973 Tn. (+4,22%) de carga rodada, sólo superados por Barcelona (8.800.823 Tn.). El transporte marítimo de corta distancia que combina los modos terrestre y marítimo está siendo especialmente apoyado y promovido y forma parte de la estrategia global de transporte sostenible de la UE. **La APB forma parte de FERRMED** porque un corredor mediterráneo eficiente acabará repercutiendo también positivamente en la mejora nuestra conectividad y los costes globales de la cadena logística.

Por otra parte, el peso del sector turístico en Baleares confiere un valor diferencial dentro de nuestros puertos al tráfico de cruceros y a la náutica deportiva y de recreo, ambos con marcado carácter estratégico.

La náutica deportiva y de recreo es uno de nuestros mayores elementos diferenciadores, con una oferta muy dinámica y competitiva, magníficas instalaciones y excelentes gestores privados, con prestaciones específicas para todo tipo de esloras y megayates, y una industria muy puntera relacionada con el mantenimiento y reparaciones (astilleros, varaderos, etc.), estando el 38% de los amarres de las Islas ubicados

ENTREVISTA CON EL DIRECTOR

en nuestros cinco puertos. Con una sólida demanda, en un entorno altamente competitivo como es el Mediterráneo, supone además una importante fuente de ingresos. Junto a la Cámara de Comercio de Mallorca apoyamos la **promoción del sector náutico** en las principales ferias internacionales y, a nivel local, colaboramos con los organizadores de eventos náutico-deportivos de primer nivel que, con gran exposición mediática internacional, tienen lugar en nuestras instalaciones.

Mantener la competitividad de nuestros puertos en el sector de cruceros turísticos es otro de los retos. Crece la concurrencia de regiones-destino y el mercado es más exigente en calidad y en precio. Ello nos lleva a la necesidad de impulsar un **esfuerzo colectivo de promoción del destino Illes Balears**. En este sentido, en 2012 organizamos el I Balears Cruise Forum, además de mantener nuestra presencia con los operadores privados y las administraciones locales en las principales ferias del sector, tal como hacemos en apoyo de la náutica. En términos objetivos Baleares es un destino que con un atractivo ya consolidado, una marca. Siendo conscientes de las fortalezas y de las oportunidades que el entorno nos ofrece, ante la creciente competencia, la respuesta es cooperar más para competir mejor como destino, para que en el futuro la evolución de los datos de entrada de cruceristas sigan siendo positivos. Es importante para el sector turístico, para la economía de Baleares y para la APB.

Además de una intensa actividad de promoción comercial, la APB está realizando un gran esfuerzo inversor para el desarrollo de mayores capacidades de atraque y mejora de calados, junto con una política de bonificaciones que coadyuve a la captación y consolidación de los tráficos.

En el puerto de Palma atendemos a los cruceros turísticos de mayor eslora que se mueven por el mundo. Para hacer frente a los requerimientos de la demanda, estamos **ampliando la línea de atraque para cruceros de grandes esloras**. Eivissa está estrenando sus nuevas capacidades con los Muelles del Botafoc. Los puertos de Maó, de Alcúdia y la Savina, con sus limitaciones físicas, son una gran oportunidad para el segmento de cruceros turísticos de mediana y pequeña eslora, muy consolidados ya en Maó y que en 2012 ya han hecho alguna escala en Alcúdia.

En materia de **bonificaciones y esfuerzos comerciales**, los esfuerzos son más intensos para Maó, Eivissa y Alcúdia. Además, hemos introducido la bonificación de itinerarios que toquen varios de nuestros puertos.

De nuevo he citado estos dos factores, **inversión y reducción de tasas, además de promoción y visibilidad, más la constante búsqueda de una mayor eficiencia operativa**.

Tras unos años de continuado esfuerzo inversor, ¿qué retos tiene por delante la APB en materia de infraestructuras?

En 2012 hemos finalizado obras portuarias de gran envergadura. Me refiero sobre todo a los nuevos atraques para cruceros en Palma, prolongando los Muelles de Poniente, y a los muelles y explanada al abrigo del Botafoc en Eivissa. Termina así la construcción de importantes infraestructuras básicas, sobre las que desarrollar instalaciones que **mejorarán sustancialmente la seguridad y la calidad de los servicios portuarios, a través de un modelo de prestación eficiente y competitivo**. Además, el traslado de las operaciones y de las mercancías a Botafoc ofrece en Ibiza nuevas oportunidades para **mejorar la integración entre el puerto y la ciudad**.

También se han llevado a cabo por la **iniciativa privada, mediante el sistema concesional, obras de renovación y mejora de cierta importancia**, sobre todo en el puerto de Palma: fundamentalmente pantalanes para embarcaciones de recreo y edificios de servicios, habiéndose iniciado la apertura del Muelle Viejo a la ciudad, que finalizará en 2014.

Precisamente en esa zona se sitúa el **nuevo edificio-sede de oficinas de la APB, también finalizado en 2012**, una muestra de arquitectura moderna, con un punto de atrevimiento y al



ENTREVISTA CON EL DIRECTOR

mismo tiempo respetuosa con el entorno tan sensible que lo rodea y con las preexistencias arquitectónicas, habiéndose integrado con la fachada de la antigua Estación Marítima que ocupaba este lugar.

Con la nueva sede se consigue **integrar y centralizar en un solo edificio servicios** que hasta ahora se ubicaban en distintas dependencias, las cuales quedan liberadas para otros usos. Está dotado de una gran **capacidad tecnológica**, caracterizándose por su **ahorro energético** y su óptima distribución de espacios, no sólo mejorando las condiciones del trabajo y facilitando el trabajo en equipo, sino sobre todo **mejorando la atención a nuestros clientes y usuarios**. Sin duda tendrá, yo diría que ya la ha tenido, una incidencia muy positiva en la **cultura corporativa**.

¿Qué iniciativas emergentes veremos desarrollarse en los próximos años?

Sin dejar de hacerlo en el día a día para **resolver los problemas de hoy**, trabajamos también con un horizonte más amplio **planificando el futuro**. Un puerto nunca está del todo terminado, pues siempre hay posibilidades de mejorar sus infraestructuras, o su ordenación, o la forma en la que se prestan los servicios, y nuestra obligación es responder, y si

es posible anticiparnos, a las necesidades de la demanda. Así, en Palma hemos de seguir ampliando capacidades de atraque para los grandes cruceros que nos visitan, y mejorando las estaciones marítimas. En Maó hay que mejorar el calado dragando el fondo marino, aumentar la longitud del atraque de pasajeros en el Muelle de Poniente, y facilitar el acceso al Cos Nou desde la carretera de la Mola. En Ibiza, además de las actuaciones en Botafoc, ya he mencionado los próximos **desarrollos puerto-ciudad**, a través de proyectos en los que ya estamos trabajando con las instituciones locales y en los que participará la iniciativa privada. En Alcúdia y la Savina también se contemplan actuaciones, fundamentalmente de reordenación, que precisan menor inversión a corto plazo.

Y todo ello, tanto en el ámbito de las inversiones como en el de la prestación de los servicios portuarios, **incentivando la participación de la iniciativa privada**.

Entre las iniciativas a más largo plazo, al margen de los planes directores de infraestructuras, están las que se englobarían dentro del concepto de “puerto verde”, como el estudio de la **viabilidad de la conexión eléctrica de buques a tierra** o el de **mejora de las instalaciones de recepción y tratamiento de residuos** procedentes de buques. Merece la pena evaluar el potencial de estos sistemas innovadores en puertos como Palma e Ibiza, y su capacidad para reducir el coste ambiental y global de las operaciones.

Coincidiendo en el tiempo con el traslado de sede en Palma, en 2012 hemos iniciado un proceso de cambios y de **evolución organizativa** de la Autoridad Portuaria, habiéndose modificado el organigrama desde el nivel más alto de la Entidad. 2013 está siendo también un año de cambios, de mucha transformación, con el objetivo de reforzar los equipos y continuar mejorando nuestro funcionamiento y nuestra eficiencia.

Y en este punto, para finalizar, deseo unirme al **agradecimiento**, expresado por el Presidente en su Mensaje, **a todas las personas que componen la Autoridad Portuaria de Baleares**, pues sin ellos sería imposible llevar a cabo nuestra misión de empresa orientada al interés general.

Confío en que podamos sentirnos cada día **orgullosos y satisfechos de trabajar en ella**, al servicio de nuestros clientes y usuarios y de la sociedad en su conjunto, siendo muy conscientes del alto nivel de exigencia que se nos demanda, al que queremos responder con la máxima ilusión y ambición.



HITOS 2012

Autosuficiencia financiera

Rentabilidad
sobre activos propios:
4,20%



Competitividad

Inversiones
46.860.363,51 €
100% inversión
autofinanciada



Competitividad

Total mercancía
11.560.871 Tn (+2,72%)
Mercancía general
8.408.288 Tn. (+4,66%)



Eco-eficiencia



Nuevo Edificio de Oficinas de la APB

- Alta calificación energética
- Más de **200 paneles solares** fotovoltaicos y módulos integrados generan potencia pico de 59,2 kw, un 270% superior a la exigida por CTE, evitando la emisión de más de 50tn anuales de CO2 a la atmósfera
- Placas solares térmicas en superficie de cubierta permiten ahorrar el 80% de la energía anual para generación de ACS
- Lamas de protección de la radiación solar** directa permiten ahorro energético en un 10% de la carga térmica total del edificio
- Sistema de **regulación lumínica** permite reducir un 25% del consumo eléctrico

HITOS 2012

Competitividad



Finalización de cuatro **grandes obras**:

- Atrque para grandes buques en los Muelles de Poniente del **Puerto de Palma**.
- Explanada y Muelles Comerciales al abrigo del dique de Botafoc en el **Puerto de Eivissa**.
- Estabilización de la cimentación de los Muelles Adosado, Ribera y Poniente del **Puerto de Alcudia**.
- Nuevas oficinas** de la Autoridad Portuaria de Baleares en el Puerto de Palma.

Seguridad portuaria



Aprobado nuevo Plan Interior de Contingencias por Contaminación Marina Accidental (PICCMA) del Puerto de Palma

Gestión ambiental



Nuevo Plan de recepción y manipulación de desechos procedentes de buques en los puertos gestionados por la APB

Competitividad



Celebración de la primera edición del **I Baleares Cruise Forum**
Organización de una **“Fam Trip”** por las Islas Baleares para compañías de cruceros

Eco-eficiencia



Consumo de agua:
-36,37% (2011-12)
Consumo de electricidad:
-9,89% (2011-12)

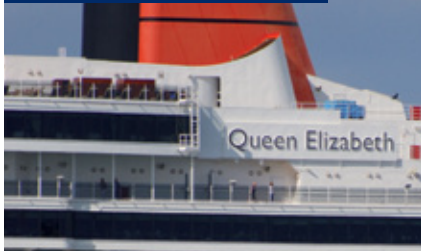
Profesionalidad



Traslado a la **nueva sede de la APB**
Toda la plantilla ubicada en Palma trabaja en un mismo edificio

Autosuficiencia financiera

Rentabilidad
sobre activos propios:
≥ 2,5%



Competitividad

Inversiones
27,7 millones €
100% inversión
autofinanciada



Competitividad



Puesta en servicio de nuevas infraestructuras:

- Explanada y Muelles Comerciales al abrigo del Dique Botafoc, **Puerto de Eivissa**
- Pasarelas fijas y móviles en el Dique Botafoc, **Puerto de Eivissa**
- Ampliación de Muelles de Poniente para atraque de grandes buques, **Puerto de Palma**

Competitividad

Nueva política de bonificaciones
a cruceros turísticos e
intensificación de la acción
comercial



RETOS 2013

Competitividad



Puerto-Ciudad



Seguridad portuaria



Gestión ambiental



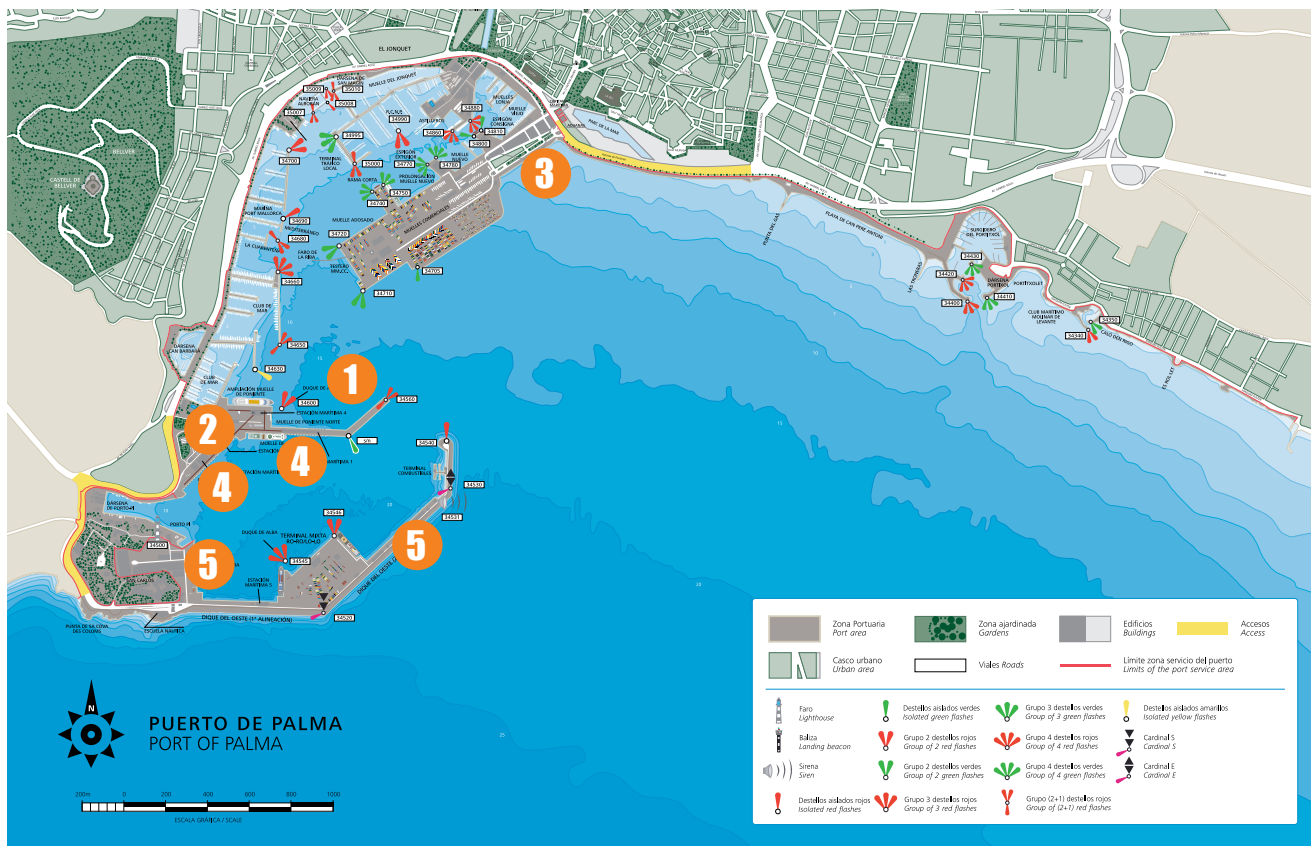
Profesionalidad



Sociedad



PUERTO DE PALMA: DESARROLLOS 2012



1 Muelles de Poniente:
Estas nuevas instalaciones más las ya existentes permiten el **ataque simultáneo de hasta 7 cruceros de más de 300 m. de eslora.**

2 Estación Marítima N°2:
Ampliado el **espacio** existente libre de vehículos **destinado al peatón**, por delante de la Estación Marítima n° 2. Mejorada y ampliada la zona habitada para la **espera de taxis**, así como las zonas donde se ubican las **paradas de autobuses.**

3 Camino de la Escollera:
Instalación de tres **pérgolas en la zona de peatones**, para protegerse del sol al descender del autobús y en los momentos de espera.

4 Estación Marítima n° 1 y Estación Marítima n° 3:
Instaladas 2 nuevas **pasarelas móviles**, concebidas **para la nueva generación de cruceros**, permiten el acceso a los portalones de los buques, salvando el obstáculo que suponen los botes salvavidas situados en parte la exterior del casco de estos buques.

5 Dique del Oeste y el Muelle de la Ribera de San Carlos:
Con la instalación de **30 bolardos** nuevos, principalmente de 200 Tn., **el Puerto de Palma ha reforzado la seguridad para el atraque de los buques de crucero de mayor porte** que actualmente existen en el mercado.

PUERTO DE ALCÚDIA: DESARROLLOS 2012



1 Dársena comercial:

Se consigue un **calado de 8,50 m. a pie de muelle** en toda la dársena comercial. Ello **mejora la operatividad** del puerto, tanto para líneas regulares como para cruceros.

2 Segunda alineación de la Ampliación del Muelle de Poniente:

Adaptación de la rampa ro-ro y pavimentación de zonas de transición, permiten resolver los problemas de evacuación de las aguas pluviales que existen actualmente.

Implantación de un sistema de riego y lavado de ruedas y bajos de los camiones, eleva las medidas de prevención de emisiones pulverulentas durante la carga y descarga de carbón.

3 Explanada de los Muelles Comerciales:

Acondicionamiento del **vallado perimetral** de los Muelles Comerciales, **en cumplimiento del Plan de Protección** del Puerto de Alcúdia.

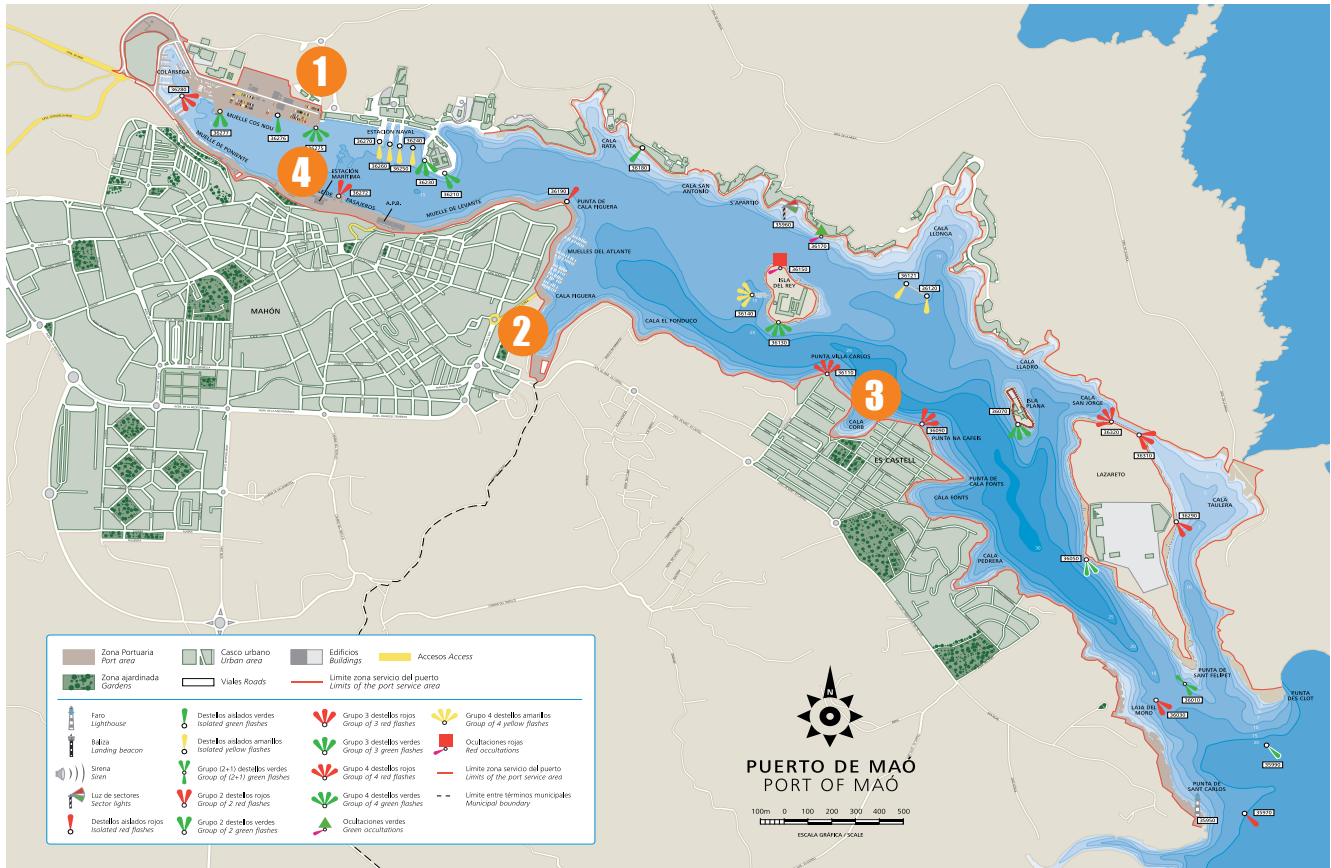
4 Dársena Comercial:

Realizada una **batimetría e inspección submarina** para comprobar el estado de los muelles y del fondo marino de toda la dársena.

5 Dársena de Ampliación de Muelles de Poniente:

Restitución de los calados mediante una limpieza de fondos.

PUERTO DE MAÓ: DESARROLLOS 2012



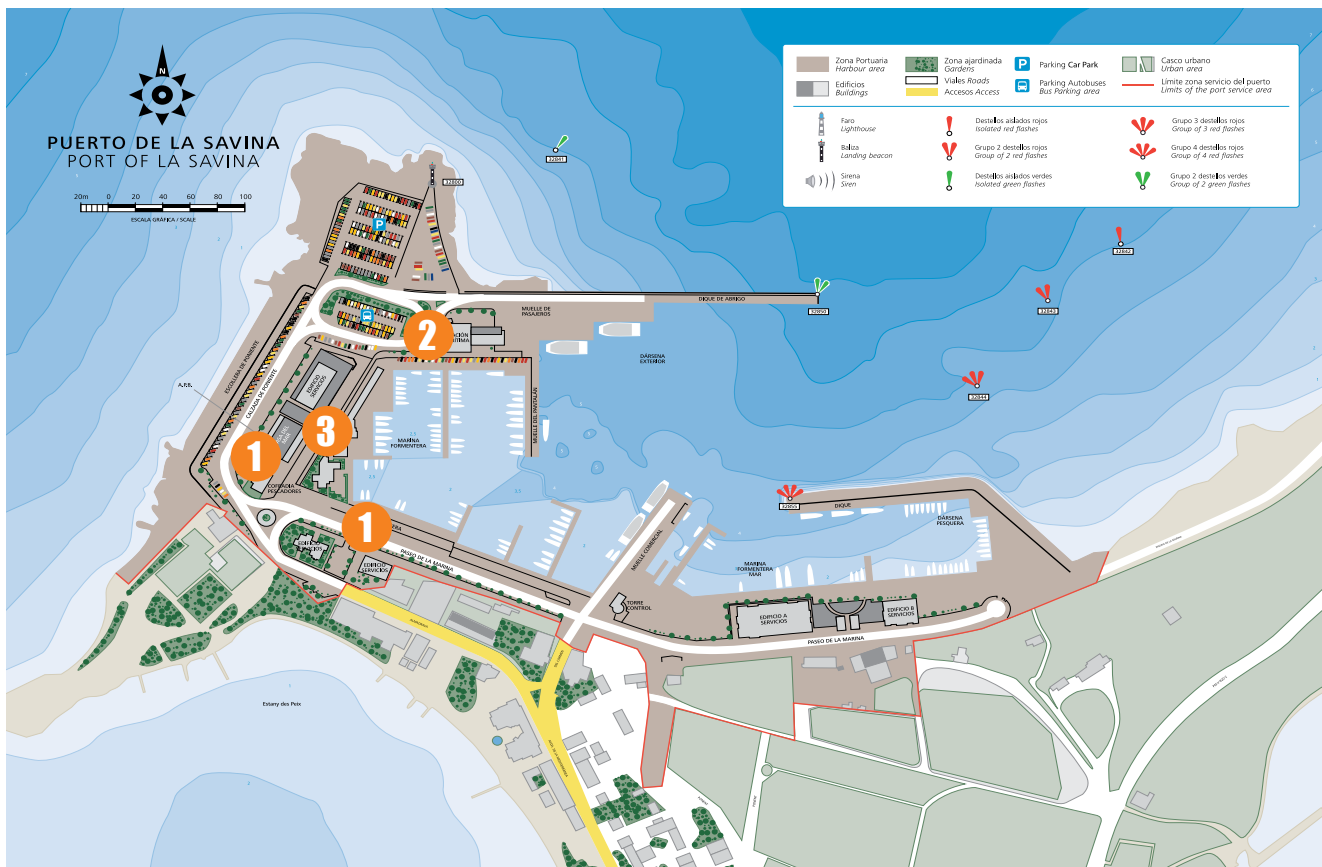
1 Nuevo acceso al Cós Nou:
Reiniciada la tramitación ambiental del proyecto, como anejo I, sujeta a **Declaración de Impacto Ambiental**.

3 Moll de'n Pons y Cala Corb:
Mejora del alumbrado, mediante la instalación de báculos y luminarias.

2 Punta del Rellojete:
Consolidación del acantilado mediante la excavación y ejecución de un talud más tendido, mejorando la seguridad vial.

4 Zona de Servicio:
Mejorado el sistema de recogida selectiva de RSU, mediante la instalación de nuevo depósito de aceite usado.

PUERTO DE LA SAVINA: DESARROLLOS 2012



1 Paseo de la Marina y Calzada de Poniente

Mejorada la **seguridad vial** tanto de vehículos como de peatones en la **Calzada de Poniente**. Nueva **pavimentación** para adecuar la superficie de rodadura del **Paseo de la Marina**.

2 Señalización vertical en el puerto

Colocación de una nueva señalización vertical normalizada e informativa. Identificados los diversos usos de las zonas del puerto de la Savina.

3 Alumbrado del Paseo Calpe

Mejorado el nivel de iluminación del **paseo peatonal a continuación del Paseo de la Marina**.

PUERTO DE EIVISSA: DESARROLLOS 2012



1 Zona del Dique del Botafoc

Pantalán Norte: Se han recibido parcialmente las obras del Pantalán Norte y se ha realizado con éxito la primera prueba de atraque para buques en este nuevo pantalán.

Vial de acceso al Dique y al Faro: Está formado por dos calzadas de dos carriles cada una, una acera para peatones y un carril bici.

Ordenación de la Explanada: Iniciado el proyecto constructivo

Estación Marítima: Está previsto iniciar la construcción de la Estación Marítima Provisional, mediante la construcción de una carpa de 1500 m².

Explanada y Muelles Comerciales: Iniciado el proyecto de pasarelas fijas que unirán cada uno de los atraques con la futura Estación Marítima, optimizando el tráfico en los muelles en las mejores condiciones de seguridad.

Muelle Ro-Ro Levante y del Dique de Botafoc: Adquisición de nuevas defensas de escudo tipo SC-1000 H calidad A para el muelle de Ro-Ro Levante y adecuación y mejora de las defensas de escudo ubicadas en el dique de Botafoc.

2 Acceso Norte del puerto

Realizadas actuaciones de renovación del firme

3 Muelle Sur y Paseo de la Cofradía Mejora del firme de los viales de la zona sur y del paseo existente entre el edificio de la Cofradía de pescadores y la náutica-varadero en el puerto de Eivissa.



CLIENTES Y USUARIOS DEL PUERTO

MERCADOS OBJETIVO

Los principales mercados de la APB son los tráficos que genera la demanda interna de las islas, tanto de mercancías como de pasaje en línea regular, además de la participación en mercados competitivos como son los cruceros y la náutica deportiva y de recreo, y sus servicios asociados como las reparaciones y mantenimiento de embarcaciones, en los que mantiene un buen posicionamiento sin duda resultado de la ubicación única de los puertos, la especialización y buena gestión de sus instalaciones y servicios, más la actividad de promoción comercial que se viene desarrollando.

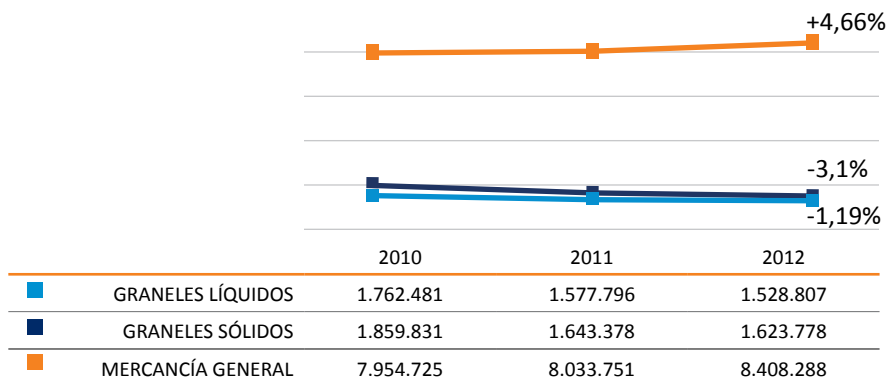
TRÁFICO DE MERCANCÍAS

La APB ha registrado durante 2012 un aumento de un 2,72% en el tráfico total de mercancías. En el total de los cinco puertos se han movido 11,56 millones de toneladas frente a los 11,25 millones de 2011. Cabe destacar el aumento del tráfico total de mercancías en el Puerto de Palma, donde se han movido 7,15 millones de toneladas frente a los 6,56 del ejercicio anterior, un 8,96% más.

El tráfico de mercancía general, que supone el 72,73% del tráfico total de mercancías, ha experimentado un incremento del 4,66%. Se trata de un dato muy positivo en el actual contexto y confirma el ligero incremento (0,99%) obtenido en 2011. El crecimiento se registra en el Puerto de Palma, con un aumento del 10,99% respecto al año anterior.

Los graneles líquidos representan el 13,22% del total de mercancías. En 2012 se ha registrado una disminución del 3,10%, en la que cabe destacar la reducción en el Puerto de Palma (-5,25%), dato que se enmarca en la tendencia de los últimos años consecuencia de la entrada en las Islas del gas natural, que sustituye al gasoil en la producción de energía en algunas centrales térmicas.

APB, MERCANCÍAS (Tn), 2010-2012 Y VARIACIÓN % 2011-2012



El tráfico de graneles líquidos crece en Maó (1,03%) y Eivissa (2,82%).

Los graneles sólidos representan el 14,05 % del total de mercancías. En 2012 este tráfico ha descendido un 1,19%, al que ha contribuido en mayor medida la contracción experimentada en el Puerto de Maó (-56,66%) debido a la competencia tras la puesta en marcha del nuevo Dique de Ciutadella y la caída registrada en Eivissa (-28,73%). El signo positivo en el tráfico de graneles sólidos lo registra el Puerto de Palma, con un aumento del 28,37%, mayoritariamente relacionado con la exportación de cemento.

PASAJEROS

En 2012 un total de 5.157.613 pasajeros han pasado por los puertos gestionados por la APB para sus desplazamientos marítimos, lo que supone un descenso del 8,66%. La principal variación se registra en el tráfico de cruceros turísticos.

LÍNEA REGULAR

Los pasajeros en línea regular representan el 74,85 % del total de pasajeros atendidos. En 2012 han utilizado las instalaciones de la APB 3.860.088 pasajeros de línea regular, un 4,4% menos que

el año anterior. En el Puerto de Alcúdia el tráfico de línea regular ha disminuido un 11,81%, como consecuencia del desplazamiento de las operaciones.

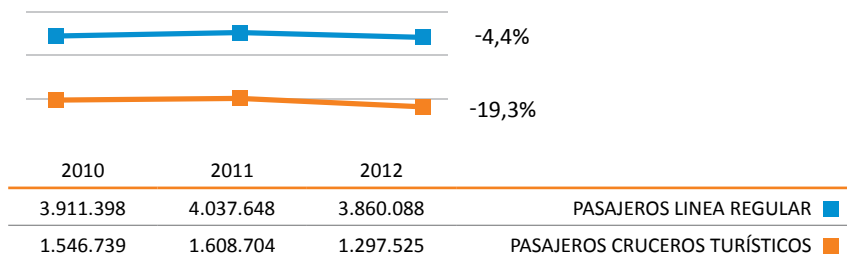
CRUCEROS TURÍSTICOS

Los pasajeros de cruceros representan el 25,16 % del total de pasajeros atendidos. En 2012 1.297.525 cruceristas han utilizado las instalaciones de pasaje de los Puertos de Palma, Alcúdia, Maó y Eivissa. Se registra un descenso del 19,34% en pasajeros y 15,17% en escalas, tras el coyuntural crecimiento alcanzado en el año récord de 2011 y las suspensiones de escalas debidas al accidente del Costa Concordia, el único buque de cruceros que tenía previsto hacer escalas en el Puerto de Palma durante los meses de invierno.

El Puerto de Alcúdia ha recibido la primera escala de cruceros en 2012, sumando una importante infraestructura a la oferta de la APB a esta industria. En el mismo sentido, en 2012 se ha avanzado en la última fase de importantes obras, como son la ampliación de los muelles de Poniente del Puerto de Palma y la construcción de los Muelles del Botafoc en el Puerto de Eivissa, que mejoran la capacidad de la APB para atender a la demanda de este tráfico.

CLIENTES Y USUARIOS DEL PUERTO

APB, PASAJEROS, 2010-2012 Y VARIACIÓN % 2011-2012



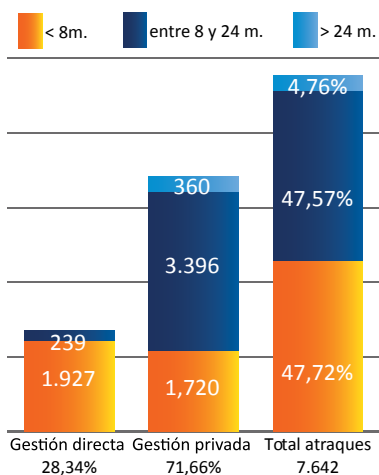
NÁUTICA

La náutica deportiva y de recreo tiene una ocupación considerable de superficie terrestre y de lámina de agua en los puertos de la APB. Responde a la demanda de atraque de grandes yates así como de embarcaciones deportivas y de recreo de mediana y pequeña eslora y cuenta con capacidades altamente especializadas de servicios de reparación y mantenimiento.

PUESTOS DE ATRAQUE

La APB ofrece cerca del 38% de la oferta total de número de atraques que existen en las Islas Baleares.

TOTAL ATRAQUES APB, POR TIPO DE GESTIÓN Y ESLORA



REPARACIÓN Y MANTENIMIENTO DE EMBARCACIONES

La industria de reparación y mantenimiento de embarcaciones, fundamentalmente la referida a grandes yates, es importante para la economía de las Islas, tanto por lo que aporta al PIB como por su contribución a la desestacionalización de la economía, ya que su mayor actividad se realiza fuera de lo que se denomina temporada alta.

Los puertos gestionados por la APB cuentan con una importante oferta de servicios de reparación y mantenimiento de embarcaciones prestados por la iniciativa privada a través del otorgamiento de concesiones.



CLIENTES Y USUARIOS DEL PUERTO

Ingresos tasas portuarias

42,7
millones de €

Ingresos tasas portuarias
(VAR %)

-4,7%

TASAS PORTUARIAS

Los ingresos de las tasas portuarias en 2012 son 42.705 miles de euros, un 4,70 % menos que el año anterior, y suponen cerca del 71,68 % de la cifra de negocios.

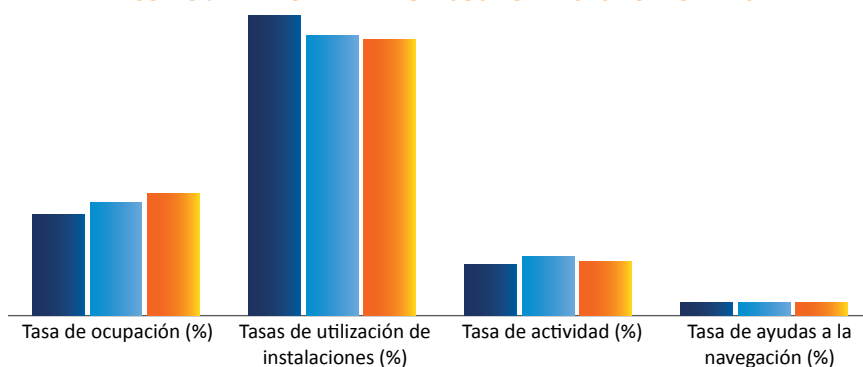
Como consecuencia de la entrada en vigor de la última modificación legal se produjo ya en el año 2011 unas bajadas de tasas, que se han mantenido a lo largo del 2012, además de la reduc-

ción de la tasa de la mercancía en un 5% adicional desde julio de 2012.

APLICACIÓN DEL RÉGIMEN DE BONIFICACIONES

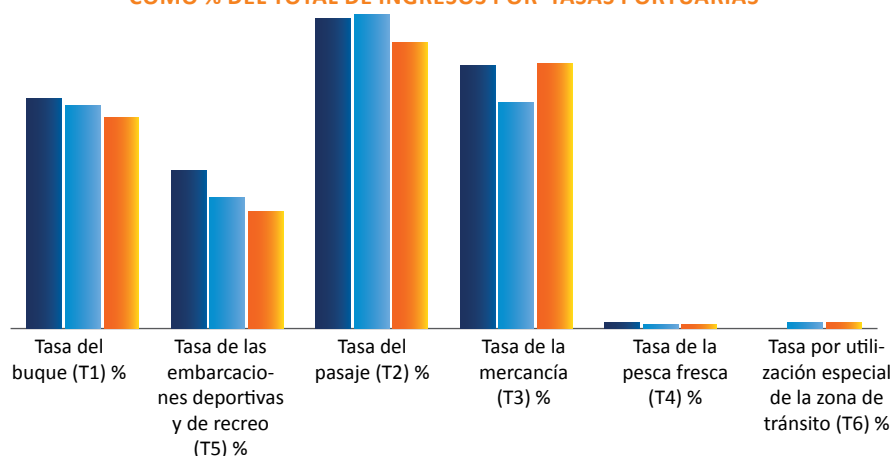
La APB considera el tráfico de cruceros turísticos como tráfico estratégico, tratamiento que le permite beneficiar a este sector con la aplicación de las bonificaciones a las tasas del buque y pasaje previstas en el artículo 245.3 del TRLPEMM. Las bonificaciones a cruceros favorecen escalas en tem-

EVOLUCIÓN DE LAS TASAS PORTUARIAS, COMO % DEL TOTAL DE INGRESOS POR TASAS PORTUARIAS



■ 2010	21,66	64,39	11,06	2,89
■ 2011	24,32	60,17	12,64	2,87
■ 2012	26,28	59,25	11,56	2,91

EVOLUCIÓN DE LAS TASAS DE UTILIZACIÓN, COMO % DEL TOTAL DE INGRESOS POR TASAS PORTUARIAS



■ 2010	15,31	10,53	20,64	17,52	0,39	0
■ 2011	14,86	8,70	20,91	15,04	0,28	0,38
■ 2012	14,05	7,80	19,08	17,63	0,29	0,41

CLIENTES Y USUARIOS DEL PUERTO

porada de invierno y la presentación y fidelización de escalas en la misma temporada en cada puerto.

La APB aplica las bonificaciones estipuladas en el artículo 181 del TRL-PEMM a los titulares de concesiones o autorizaciones en cuyos títulos administrativos así se refleje; así como los indicados en el art. 132.1 del TRL-PEMM a los buques que cumplan las condiciones allí señaladas, en relación a la recepción de desechos generados.

La condición de insularidad permite a la APB aplicar las bonificaciones a las tasas del buque, pasaje y mercancía contempladas en el artículo 245.5 de TRLPEMM.

Los incentivos a la calidad y las buenas prácticas medioambientales son objeto también de bonificaciones, previstas en los artículos 245.1a y 245.2a del TRLPEMM.

Todo ello, con respeto a lo establecido por la Ley 2/2012, de Presupuestos Generales del Estado, de 29 de Junio de 2012 (BOE 30/6/2012), desde su entrada en vigor el 1 de Julio de 2012.

PROMOCIÓN COMERCIAL

La APB ha estado presente en las principales ferias y foros de cruceros turísticos y náutica deportiva y de recreo, consolidando y potenciando la participación de los puertos y de la iniciativa privada balear en estos mercados internacionales en los que se realiza un seguimiento y promoción continuos. Las actividades más destacadas en 2012 son:

- Miami Seatrade Cruise Shipping Convention
- I Baleares Cruise Forum, Palma
- Baleares Fam Trip
- II International Cruise Summit, Madrid.
- Feria Seatrade Med, en Marsella
- Asambleas Generales de Medcruise, en Túnez y Marsella
- Ferias náuticas internacionales de Düsseldorf y París
- Fundación Palma 365

GASTOS EN PROMOCIÓN COMERCIAL

El montante de gastos destinados a promoción comercial ha sido de 311.159 € en 2012, un 65,83% más que en 2011. El incremento es debido a la organización del I Baleares Cruise Forum y el Fam Trip, además de la participación en eventos bianuales.



PREMIOS

Los Puertos de Palma y Maó han sido distinguidos por la revista "Insight", especializada en cruceros, quien ha premiado al Puerto de Palma por la "Mejora en sus instalaciones" y al Puerto de Maó como "Destino altamente recomendable".



EJERCICIOS FORMATIVOS Y SIMULACROS DE SEGURIDAD

4

Incendio y evacuación:
Puertos de Palma (x 2) y
Eivissa

**Accidente con
mercancías peligrosas:**
Puerto de Palma

EJERCICIOS FORMATIVOS Y SIMULACROS DE PROTECCION

3

Puertos de Palma, Maó y
Eivissa

SEGURIDAD PORTUARIA “SAFETY”

PLAN DE EMERGENCIA INTERIOR (PEI)

En 2012 ha concluido la adaptación de los Planes de Emergencia Interior (PEI) de los Puertos de Alcúdia y la Savina a lo señalado en el R.D. 393/2007, habiéndose remitido posteriormente (mayo 2013) a la Dirección General de Emergencias.

Los Planes de Emergencia Interior de los Puertos de Palma, Maó y Eivissa, adaptados al R.D. 393/2007 en 2010, han sido informados por la Dirección General de Emergencias, tras lo cual la APB ha procedido a la incorporación de las modificaciones propuestas.

PLAN DE AUTOPROTECCIÓN DE EDIFICIOS

Se han registrado los manuales de autoprotección siguientes:

- Estaciones Marítimas nº 1, 2, 3, 4, 5 y Edificio Terminal de la Plataforma Adosada al Dique del Oeste, del Puerto de Palma.
- Estación marítima del Puerto de Maó..
- Estación marítima del Puerto de Alcúdia.
- Estación marítima del Puerto de la Savina.

También se ha elaborado el manual de autoprotección del nuevo edificio de oficinas de la APB, en el Puerto de Palma.

PLAN INTERIOR DE CONTINGENCIAS POR CONTAMINACIÓN MARINA ACCIDENTAL (PICCMA)

Siguiendo la derogación del R.D. 253/2004 y aprobación del R.D. 1695/2012, se ha previsto que en 2013 se reinicie el trámite de los PICCMA de los Puertos de Alcúdia, Maó, Eivissa y la Savina, ajustados a lo establecido en el RD 1695/2012.

PROTECCIÓN PORTUARIA: APLICACIÓN DE LA MEDIDAS ESPECÍFICAS DE “SECURITY” Y CÓDIGO ISPS

PLAN DE PROTECCIÓN DEL PUERTO

Durante 2012 se ha trabajado en las modificaciones de los Planes de Protección del Puerto de Eivissa y Puerto de la Savina propuestas en los respectivos informes del Ministerio del Interior. Se ha previsto que en 2013 se lleve a cabo una nueva reevaluación de la protección en los Puertos de Eivissa, incorporando la nueva instalación de la zona del Dique Botafoc, y del Puerto de la Savina.

COORDINACIÓN DE ACTIVIDADES EMPRESARIALES EN MATERIA DE PREVENCIÓN DE RIESGOS LABORALES: OCAE

Se ha ejecutado la programación de la actividad de las Comisiones de coordinación de actividades empresariales de los Puertos de Palma y Alcúdia conjuntamente, del Puerto de Maó, así como de los Puertos de Eivissa y la Savina también de manera conjunta. A lo largo del ejercicio se ha realizado la coordinación diaria con el Servicio de Prevención de Riesgos Laborales de la APB.

CONVENIOS CON CUERPOS DE BOMBEROS

En el marco de los convenios entre la APB y las diferentes instituciones con competencia en materia de extinción de incendios (Consell, Ayuntamiento) se han firmado dos nuevos convenios, con los servicios de prevención y extinción de incendios, salvamento y protección civil del Consell Insular de Menorca y del Ayuntamiento de Palma, que suponen una renovación de sendos convenios firmados en 2002.

MEDIO AMBIENTE

ECO-EFICIENCIA EN LOS CONSUMOS

La APB ha establecido objetivos de ahorro de energía y agua. Para su consecución viene realizando inversiones que permiten mejorar la eficiencia y minimizar el consumo de estos recursos. En las oficinas, estaciones marítimas, talleres y en la zona de servicio se ha seguido invirtiendo en medidas de control y ahorro de los consumos propios de agua y energía. Además, se utiliza regularmente la videoconferencia como medio de reunión entre los profesionales de la APB ubicados en los distintos puertos, minimizando los desplazamientos inter-islas y con ello las emisiones de carbono, gastos y tiempo asociados a viajes.

En Octubre de 2012 se ha inaugurado el nuevo edificio de oficinas de la APB, cuyas instalaciones permiten el máximo aprovechamiento de los recursos naturales y la máxima eficiencia energética, aplicando criterios de innovación y alto rendimiento medioambiental:

- Alta calificación energética
- Lamas de protección frente a la radiación solar directa permiten ahorro energético en un 10% de la carga térmica total del edificio
- Sistema de regulación lumínica basado en la tecnología DALI permite reducciones de hasta 25% del consumo eléctrico
- Placas solares térmicas en superficie de cubierta permiten ahorrar el 80% de la energía anual para generación de ACS
- Más de 200 paneles solares fotovoltaicos y módulos integrados generan potencia pico de 59,2 kW, un 270% superior a la exigida por CTE, evitando la emisión de más de 50tn anuales de CO2 a la atmósfera

- Sistema de recogida de agua de lluvia de cubierta en un aljibe, para su uso como agua de riego, por goteo y micro aspersión, de las zonas verdes de la parcela y apoyo al sistema de reutilización de aguas grises.

- Dispositivos de reutilización de aguas grises permiten ahorros de agua potable de hasta el 20%

CONSUMOS HÍDRICOS

Las principales medidas de ahorro de agua implantadas por la Autoridad Portuaria son intervenciones para la mejora de la red de distribución y del sistema de control de contadores, con el fin de minimizar fugas.

La gestión de la red de distribución de agua en el puerto corresponde a la APB. Los consumos de agua comprada (distribuida) y vendida (suministrada a terceros) están bien controlados, con un contador en cada punto de suministro, por lo que el grado de registro y control de las fuentes de consumo es cercano al 100%. En cada uno de los puertos se realiza la captura mensual de las lecturas de todos los contadores, introducción en el programa que relaciona entre si los consumos (estructura de árbol, contadores padre / contadores hijos), análisis de los datos y adopción de las medidas pertinentes en cada situación.

La eficiencia de la red se estima en 84%. Durante el 2012 y en cada uno de los cinco puertos la labor de conservación ha realizado controles de consumos de agua y mejoras en las instalaciones de contadores.

En el puerto de Palma se lleva a cabo la última fase de implantación de un sistema informático de lectura remota de contadores de agua (y electricidad), que permite un seguimiento exhaustivo de los consumos y la rápida identificación en caso de fugas de agua. El sistema permite un control en continuo,

CONSUMOS ENERGÉTICOS

Con objeto de mejorar la eficiencia energética, se han realizado inversiones para la instalación de nuevos contadores de electricidad y se han ejecutado proyectos de mejora del alumbrado público en la Ribera Sur del puerto de Maó (Sustitución del alumbrado existente en Moll de'n Pons y cala Corb en el puerto de Maó) y en las zonas no concesionadas del puerto de la Savina (Mejora y adecuación del alumbrado del Paseo Calpe del puerto de la Savina), presentados en los capítulos dedicados a estos puertos respectivamente, además de la entrada en funcionamiento del edificio de oficinas de la APB. También durante 2012, la APB ha adquirido dos vehículos híbridos.

La APB realiza la gestión de la red eléctrica del puerto, así como la venta de energía eléctrica a operadores del puerto. El grado de registro y control de las fuentes de consumo es cercano al 100%.



MEDIO AMBIENTE



MEJORA DEL CONTROL DEL SUMINISTRO DE AGUA A BUQUES

Dentro del proyecto “Atraque para grandes buques en los Muelles de Poniente del Puerto de Palma”, se han acometido mejoras en el control del suministro de agua a buques, pasando de la utilización de contadores móviles por parte del servicio de policía portuaria a un sistema telemático de apertura y cierre de válvulas de suministro por control remoto que permite el registro de cada suministro con exactitud.

CONSUMO ANUAL DE AGUA (M3) DE LA AUTORIDAD PORTUARIA EN LOS ÚLTIMOS TRES AÑOS TOTAL Y RELATIVO A LA SUPERFICIE DE SERVICIO

Palma	2010	2011	2012
Consumo AP	247.925	215.932	110.333
m3 consumo AP / m2 zona de servicio	0,22	0,20	0,10
Alcudia	2010	2011	2012
Consumo AP	893	1.125	97
m3 consumo AP / m2 zona de servicio	0,0033	0,01	0,004
Maó	2.010	2011	2012
Consumo AP	5.878	4.422	2.933
m3 consumo AP / m2 zona de servicio	0,02	0,02	0,01
Eivissa	2010	2011	2012
Consumo AP	19.085	21.797	39.932
m3 consumo AP / m2 zona de servicio	0,06	0,08	0,14
La Savina	2010	2011	2012
Consumo AP	9.111	9.644	7.641
m3 consumo AP / m2 zona de servicio	0,11	0,12	0,10
Total APB	2010	2011	2012
Consumo AP	282.893	252.920	160.936
m3 consumo AP / m2 zona de servicio	0,14	0,13	0,08

CONSUMO ANUAL DE ELECTRICIDAD (KWH) DE LA AUTORIDAD PORTUARIA EN LOS ÚLTIMOS TRES AÑOS TOTAL Y RELATIVO A LA SUPERFICIE DE SERVICIO

Palma	2010	2011	2012
Consumo AP	5.436.562	4.791.030	4.898.310
KWh consumo AP / m2 zona de servicio	4,91	4,37	4,47
Alcudia	2010	2011	2012
Consumo AP	535.394	663.857	666.497
KWh consumo AP / m2 zona de servicio	2,01	2,98	2,99
Maó	2010	2011	2012
Consumo AP	1.246.657	872.752	491.481
KWh consumo AP / m2 zona de servicio	3,81	3,21	1,81
Eivissa	2010	2011	2012
Consumo AP	792.860	785.462	288.985
KWh consumo AP / m2 zona de servicio	2,66	2,77	1,02
la Savina	2010	2011	2012
Consumo AP	101.021,00	225.751,00	267.971
KWh consumo AP / m2 zona de servicio	1,24	2,92	3,47
Total APB	2010	2011	2012
Consumo AP	8.112.494	7.338.852	6.613.244
KWh consumo AP / m2 zona de servicio	3,90	3,76	3,39

MEDIO AMBIENTE

CONSUMO ANUAL DE COMBUSTIBLE (M3) DE LA AUTORIDAD PORTUARIA EN LOS ÚLTIMOS TRES AÑOS TOTAL Y RELATIVO A LA SUPERFICIE DE SERVICIO

Palma	2010	2011	2012
Gasolina	6,184	18,425	13,660
Gasoil	45,889	33,589	27,822
m3/m2 zona de servicio	0,000047	0,000047	0,000038
Alcudia	2010	2011	2012
Gasolina	0,0143	0,04603	0,01798
Gasoil	2,555	3,015	2,683
m3/m2 zona de servicio	0,00001	0,000014	0,000012
Maó	2010	2011	2012
Gasolina	3,549	3,538	2,48
Gasoil	18,982	17,574	20,63
m3/m2 zona de servicio	0,000069	0,000078	0,000085
Eivissa	2010	2011	2012
Gasolina	0,821	1,139	1,251
Gasoil	8,183	8,237	8,274
m3/m2 zona de servicio	0,00003	0,000033	0,000034
la Savina	2010	2011	2012
Gasolina	0,274	0,380	0,417
Gasoil	2,728	2,746	2,758
m3/m2 zona de servicio	0,000037	0,000040	0,000041
Total APB	2010	2011	2012
Gasolina	10,842	23,528	17,833
Gasoil	89,179	65,161	62,175
m3/m2 zona de servicio	0,000048	0,000045	0,000041

RESIDUOS DE OBRAS Y DRAGADOS

Todos los proyectos de obra incluyen descripción de los aspectos relevantes en materia medioambiental, entre ellos, un plan de residuos que asegure que los residuos generados, por ejemplo en la demolición de los pavimentos y en las excavaciones, se gestionarán adecuadamente a vertedero autorizado o con la posible reutilización de los materiales procedentes de la obra.

En lo relativo a dragados y vertidos controlados derivados de los mismos, en 2012 se ha realizado un dragado en la banqueta de cimentación interior del puerto de Alcúdia. El volumen total

de material dragado ha sido 5.175,91 m3, no caracterizado, cuyo destino ha sido el de vertedero terrestre autorizado. Como medida de protección ambiental, se han utilizado pantallas antiturbidez. La ejecución del citado dragado se ha comunicado a Puertos del Estado mediante la correspondiente Ficha de Dragado.

DRAGADO EN EL PUERTO DE MAÓ

La Autoridad Portuaria de Baleares tiene prevista la realización del proyecto: "Dragado de la zona próxima a la Estación Naval y Cos Nou" del puerto de Maó. El objetivo del dragado consiste en mantener el calado del puerto entre ocho y once metros para asegurar que las operaciones de desplazamiento y

ataque de buques estén garantizadas, incluyendo los cruceros de mayores dimensiones que realizan escala en el puerto de Maó.

La actuación consistirá en la extracción de 200.000 metros cúbicos de material del fondo del puerto, entre fangos, arenas y gravas y verterlos en un punto autorizado del mar, localizado a 53 metros de profundidad y donde no afecta a ninguna población animal ni vegetal. Los materiales a dragar según se recoge en el "Informe de la Caracterización de los sedimentos del puerto de Maó" realizado por el Centre Balear de Biologia Aplicada (CBBA) en octubre de 2011, son de CATEGORÍA II. Conforme se recoge en el punto 18 de las "Recomendaciones para la Gestión del Material Dragado en los Puertos Españoles" del CEDEX, adoptadas en España de acuerdo con las directrices desarrolladas en los convenios internacionales de protección del medio marino, para los materiales de categoría II es necesario la realización de un Plan de Vigilancia Ambiental que acompañará a la solicitud de autorización de vertido.

La APB ha organizado varias jornadas técnicas y de puertas abiertas, en 2012 y 2013, para explicar los detalles del proyecto del dragado de la zona próxima a la Estación Naval y el Cós Nou del puerto de Maó. Se ha presentado la experiencia del ente gestor en los dragados de puertos de interés general de Baleares, realizando aclaraciones sobre el estudio de caracterización del sedimento, las características del sedimento a dragar en el puerto de Maó y la afectación sobre el medio ambiente.

CARACTERIZACIÓN BIONÓMICA DEL FONDO MARINO DE LA ZONA DE VERTIDO DEL DRAGADO DEL PUERTO DE MAÓ

El Plan de Vigilancia Ambiental de las obras de dragado del puerto de Maó y posterior vertido al mar garantiza la no

MEDIO AMBIENTE

afección a las costas del municipio ni al LIC de la Isla del Aire. El plan contempla, entre otras actuaciones, la vigilancia y control de la calidad del agua del entorno de las zonas de dragado y de las aguas de baño próximas al vertido, la garantía de que el vertido se realiza en la zona delimitada para su vertido y en las condiciones meteorológicas favorables y el seguimiento continuo de las comunidades biológicas y de las praderas de Posidonia oceánica próximas a la costa, para verificar la no afección de las mismas.

Se han realizado en la fase pre-operacional del dragado, las actuaciones para confirmar que la caracterización del fondo bentónico de la zona de vertido no ha variado respecto a lo previsto en la fase de proyecto, asegurando que no ha habido variaciones importantes, y que la zona prevista para el vertido es ambientalmente susceptible de recibir el material procedente del dragado.

CALIDAD DEL AIRE

EMISIONES GEI

La influencia de los núcleos urbanos en los puertos incide significativamente en la calidad del aire de estos. Concretamente, la ubicación de los paseos marítimos en los cinco puertos suponen un foco de emisiones derivadas de los gases de combustión del tráfico rodado.

En relación a las principales fuentes de emisiones producidas por la APB son las emisiones de dióxido de carbono (CO₂) derivadas del consumo eléctrico y los desplazamientos de la flota de vehículos.

Las actividades de la comunidad portuaria en los Puertos que gestiona la APB son fuente de emisiones, producidas de las combustiones y los ruidos de los motores de los buques o el uso de otra maquinaria en las actividades de carga y descarga.

La APB estudia la viabilidad de varios proyectos para la reducción de las emisiones en los puertos que administra y gestiona. Iniciativas como la instalación de conexión eléctrica terrestre para su uso por los buques atracados en los puertos deben someterse a la valoración de factores como las condiciones de capacidad de la red eléctrica existente tanto en los puertos como en las Islas, además del coste de la solución adoptada y la reducción de emisiones que se consigue con ella.



EMISIONES DE CO₂ (Tn CO₂) DERIVADAS DEL CONSUMO DE ELECTRICIDAD Y COMBUSTIBLES DE LA AUTORIDAD PORTUARIA EN LOS ÚLTIMOS TRES AÑOS

Total APB	2.010	2011	2012
Tn CO ₂ derivados del consumo de energía eléctrica	1.671,1737	1.959,4735	1.983,9732
Tn CO ₂ derivados del consumo de combustibles	258,7662	226,2056	204,8545

Para calcular las emisiones de gases de efecto invernadero (GEI) derivadas del consumo de electricidad y combustibles de la APB en 2012 se han aplicado los factores de emisión publicados por la Oficina Catalana del Cambio Climático (OCCC). Se han recalculado las emisiones para los años 2011 y 2010, utilizando los factores de emisión publicados por esta fuente:

FACTORES DE EMISIÓN EMPLEADOS POR LA CALCULADORA DE EMISIONES DE GASES DE EFECTO INVERNADERO (GEI) DE LA OCCC

Tipo de consumo	Factor de emisión de CO ₂	2010	2011	2012
Electricidad (alcance 2)	kg CO ₂ /kWh	0,206	0,267	0,300
Gasolina (alcance 1)	kg CO ₂ /kWh	2,38	2,38	2,38
Diesel (alcance 1)	kg CO ₂ /kWh	2,61	2,61	2,61

EMISIONES DE PARTÍCULAS Y POLVO

Los principales focos de emisiones de partículas y polvo considerados significativos son, por orden de relevancia, las obras, la manipulación de graneles sólidos mediante medios convencionales (carbón en Alcúdia y harinas en Palma) y, en menor medida, el almacenamiento de graneles sólidos a la intemperie (carbón en Alcúdia) y la manipulación de graneles mediante sistemas especiales no cubiertos (cementos en Alcúdia i Eivissa).

Con respecto al control de la calidad del aire y especialmente a las partículas en suspensión, se han introducido nuevas condiciones en las prescripciones particulares de los pliegos reguladores de las nuevas autorizaciones y concesiones para la explotación de depósitos de mercancías, a los efectos de minimizar el riesgo de emisiones de partículas y polvo en las instalaciones de carga y descarga de carbón y cemento. Entre las mejoras están el riego y lavado de ruedas y bajos de los camiones.

CONSERVACIÓN Y REGENERACIÓN DEL ENTORNO NATURAL

Los puertos administrados por la APB se sitúan en un entorno natural de alto valor ecológico y paisajístico.

SEGUIMIENTO AMBIENTAL DEL ECOSISTEMA Y PROYECTOS DE REGENERACIÓN

En la Torre del Faro de Porto Pi, en el puerto de Palma, se está colaborando desde 2011 en la nidificación del Falco peregrinus, especie incluida en el Catálogo Nacional de Especies Amenazadas en la categoría de interés especial.

En cumplimiento del Plan de Vigilancia Ambiental de la obra de ampliación de la dársena de Botafoc, en el puerto de Eivissa, se está llevando a cabo un seguimiento bionómico de la zona, enfocado al seguimiento del proyecto de trasplante de la pradera de Posidonia oceánica, realizado a modo de experimento, para ver la evolución que pudiera tener, a favor de la ciencia, y dando cumplimiento a la DIA.

ESPACIOS PROTEGIDOS PRÓXIMOS A LAS ZONAS DE SERVICIO DEL PUERTO DE ALCÚDIA

Bahía de Pollença y Alcúdia: Se trata de una zona LIC (Lugar de Importancia Comunitaria ES5310005) que contiene hábitats y especies representativas de la región biogeográfica donde se incluyen. Cabe destacar las grandes extensiones de praderas de Posidonia oceánica, cuyo grado de conservación varía según su situación respecto al puerto y áreas de fondeo. Sus aguas son una importante fuente de alimentación para la Pardela Balear (Puffinusmauretanicus), única ave endémica de las Islas Baleares.

Dentro de este espacio natural se encuentra el área propuesta para constituir la zona II del puerto de Alcúdia, y colindante con ella el recinto portuario.

ESPACIOS PROTEGIDOS PRÓXIMOS A LAS ZONAS DE SERVICIO DEL PUERTO DE EIVISSA

Reserva marina de ElsFreusd'Eivissa i Formentera, que forma parte del Parque Natural de Ses Salines d'Eivissa i Formentera, formado por zonas LIC y ZEPA, donde se han catalogado más de 50 especies de aves, entre las que se encuentran: Puffinusmauretanicus, Calonectrisdiomedea, Hydrobatespelagicusmelitensis, Larusaudouinii y Phalacrocoraxaristotelisdesmarestii.

ESPACIOS PROTEGIDOS PRÓXIMOS A LAS ZONAS DE SERVICIO DEL PUERTO DE LA SAVINA

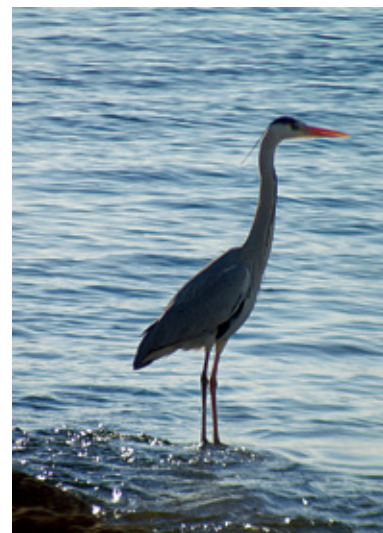
El puerto de la Savina se encuentra ubicado íntegramente en la Red Natura 2000.

ESPACIOS PROTEGIDOS PRÓXIMOS A LAS ZONAS DE SERVICIO DEL PUERTO DE MAÓ

De S'Albufera des Grau a la Mola, zona calificada como LIC (ES0000235) y ZEPA, colindante con la costa norte del puerto de Maó. En esta zona existe una importante colonia de Calonectrisdiomedea e importantes poblaciones nidificantes de otras especies de aves.

ESPACIOS PROTEGIDOS PRÓXIMOS A LAS ZONAS DE SERVICIO DEL PUERTO DE PALMA

CapEnderrocat-CapBlanc, zona calificada como LIC (ES0000081) y ZEPA, situada en el cabo sur de la Bahía de Palma. Coincide en su superficie con la Reserva Marina de s'Arenal-Cap Regana, donde puede encontrarse un gran número de especies de aves tanto marinas como terrestres, entre las que destaca una importante colonia reproductora de Phalacrocoraxaristotelisdesmarestii.



MEDIO AMBIENTE

INDICADORES DE MEDIO AMBIENTE	Unidad	2010	2011	2012
Inversiones y gastos en implantación o mantenimiento del SGMA				
Inversiones en SGMA	€		0	0
Total inversiones	Miles de €		63.355	46.860
Ratio (%)	%		0	0
Gastos en SGMA	Miles de €		0	4,53
Total gastos	Miles de €		45.413	44.668
Ratio (%)	%		0	0,01
Inversiones y gastos en caracterización medioambiental				
Inversiones en caracterización medioambiental	Miles de €		177,09	1.396,77
Total inversiones	Miles de €		63.355	46.860
Ratio (%)	%		0,28	2,98
Gastos en caracterización medioambiental	€		11,69	103,52
Total gastos	Miles de €		45.413	44.668
Ratio (%)	%		0,03	0,23
Gastos de limpieza+a de zonas comunes				
Gastos en limpieza terrestre	€	1.455.921,28	1.407.008	1.156.935
Area superficie terrestre de servicio	m ²	1.952.244	1.952.244	1.952.244
Ratio (%)	€/ m ²	0,75	0,72	0,59
Gastos en limpieza de lámina de agua	€		100.732	81.057
Area superficie zona 1 (excluyendo Z1 en concesión)	m ²		5.773.802	5.773.802
Ratio (%)	€/ m ²		0.017	0,014
Formación ambiental				
Personas dedicadas a gestión y supervisión medioambiental	nº		216	210
Personal con formación ambiental acreditada	nº		150	158
Personas que han recibido formación ambiental acreditada en 2011	nº		16	4
Trabajadores con formación ambiental / plantilla media	%		0,52	0,45
Quejas sobre la calidad del aire				
Número de quejas sobre contaminación de la atmosfera	nº	1	1	1
Número de quejas por efectos sobre el medio ambiente	nº	3	6	23
Red de saneamiento*				
Superficie de la zona de servicio terrestre con red de saneamiento	%			23
% con red de saneamiento conectada a colectgor municipal o a EDAR	%			7
% superficie terrestre que vierte a fosas sépticas	%			1
Red de recogida de pluviales*				
Superficie de la zona de servicio terretre con red de pluviales	%			48
% con red de recogida y tratamiento de pluviales	%			13
Quejas relativas a los niveles sonoros				
Número de quejas por ruido	nº	2	5	5
Número de quejas por efectos sobre el medio ambiente	nº	3	6	23
Dragados				
Volumen total de material dragado	m ³		150.559	5.176
Volumen de material dragado de nivel II y III	m ³		0	0
Porcentaje de material de nivel I, respecto del total	%		10,58	0
Inversión en regeneración del entorno natural				
Inversión	€		35.667,80	0

*Datos estimados. Alcance limitado a Puertos de Maó y Alcúdia

MEDIO AMBIENTE

INDICADORES DE MEDIO AMBIENTE

	Unidad	2010	2011	2012
Consumo anual de agua de la APB				
APB	m ³	282.892,50	252.919,58	160.936,00
Ratio consumo/ m ² zona de servicio terrestre	m ³ / m ²	0,14	0,13	0,08
Eficiencia de la red de distribución de agua	%			84
Consumo anual energía eléctrica de la APB				
APB	kwh	8.112.493,98	7.338.852,00	6.613.244,00
Ratio consumo/ m ² zona de servicio terrestre	kwh/ m ²	3,90	3,76	3,39
Consumo anual de combustibles de la APB				
APB Consumo total	m ³	100,01	88,69	80,01
APB Consumo Gasolina (% del total)	%	10,84	26,53	22,29
APB Consumo Gasoil (% del total)	%	89,16	73,43	77,71
Ratio consumo/ m ² zona de servicio terrestre	m ³ / m ²	0,000048	0,000045	0,000041
SGMA en terminales y servicios				
Terminal de mercancías	nº		-	-
Terminal de mercancías	%		-	-
Terminal de pasajeros	nº		0	0
Terminal de pasajeros	%		0	0
Servicio de manipulación de mercancías	nº		2	2
Servicio de manipulación de mercancías	%		22	22
Servicio MARPOL	nº		6	6
Servicio MARPOL	%		50	50
Servicio técnico-náutico	nº		4	5
Servicio técnico-náutico	%		33,33	41,60



GOBIERNO CORPORATIVO

EL CONSEJO DE ADMINISTRACIÓN DE LA AUTORIDAD PORTUARIA DE BALEARES

Presidente	Sr. D. José María Urrutia Mera
Vicepresidente	Sr. D. José Oliver Marí *
Director	Sr. D. Jorge Nasarre López
Vocales	
Capitán Marítimo	Sr. D. José F. Escalas Porcel
Abogado del Estado	Sr. D. Ignacio Landa Colomina Sra. Dña. Dolores Ripoll Martínez de Bedoya – Asesora jurídica
Administración General del Estado	Sr. D. Jaume Colom Adrover Sr. D. Rafael Torres Gómez ₁
Organismo Público Puertos del Estado	Sr. D. Ignacio Rodríguez Sánchez-Arévalo
Govern de les Illes Balears	Sr. D. Antonio Gómez Pérez Sr. D. Carlos Delgado Truyols Sr. D. Joaquín García Martínez Sr. D. David Alonso García Sra. Dña. Elionor Tugores Cifre ₂
Consell de Mallorca	Sra. Dña. Coloma Terrassa Ventayol
Consell Insular de Menorca	Sra. Dña. Àgueda Reynés Calvache
Consell de Eivissa	Sra. Dña. Marienna Sánchez-Jáuregui Martínez
Consell Insular de Formentera	Sr. D. Jaume Ferrer Ribas
Ayuntamiento de Palma	Sr. D. Fernando Gilet Sancenón
Cámara de Comercio de Mallorca	Sr. D. Juan Gual de Torrella Guasp
Confederación de Asociaciones Empresariales de Baleares (CAEB)	Sr. D. José Oliver Marí *
Asociación Provincial de Empresas de Actividades Marítimas (APEAM)	Sr. D. Miguel Puigserver Lloberas
Sindicato de Trabajadores de U.G.T.	Sr. D. Miguel Capó Parrilla
Secretario de la Autoridad Portuaria	Sr. D. Jaume Ferrando Barceló

* El Sr. D. José Oliver Marí forma parte del Consejo de Administración de la APB desempeñando el cargo de Vicepresidente y, a su vez, en representación de la Confederación de Asociaciones Empresariales de Baleares (CAEB).

1. Sustituye al Sr. Colom a partir de la sesión del 26/6/2012

2. Sustituye al Sr. Alonso a partir de la sesión del 19/4/2012

** La composición actualizada del Consejo de Administración de la APB puede consultarse en la página web corporativa: <http://www.portsdebalears.com/12.php3?idioma=esp>

NATURALEZA Y FORMA JURÍDICA

La APB es un Organismo de Derecho Público con personalidad jurídica y patrimonio propios. Ajusta sus actividades al ordenamiento jurídico privado, salvo en el ejercicio de sus funciones de poder público. Sus competencias son la prestación de los servicios generales, así como la gestión y control de los servicios portuarios. Se le atribuye, además, en su condición de gestor del dominio público portuario y de las señales marítimas, la ordenación de la zona de servicio del puerto y de los usos portuarios, en coordinación con las Administraciones competentes en materia de ordenación del territorio y urbanismo, así como la planificación, proyecto, construcción, conservación y explotación de las obras y servicios del puerto, optimizando la gestión económica y la rentabilización del patrimonio y de los recursos.

Fundamentalmente, la APB fomenta las actividades industriales y comerciales relacionadas con el tráfico marítimo y portuario, y coordina las operaciones de los distintos modos de transporte en el espacio portuario, ordenando y coordinando el tráfico portuario, tanto marítimo como terrestre, facilitando su desarrollo en condiciones óptimas de eficacia, economía, productividad y seguridad.

La gestión del dominio público portuario estatal está orientada, garantizando el interés general, a promover e incrementar la participación de la iniciativa privada en la financiación, construcción y explotación de las instalaciones portuarias y en la prestación de servicios, a través del otorgamiento de las correspondientes autorizaciones y concesiones. La gestión del dominio público portuario se realiza con criterios de rentabilidad y eficiencia.

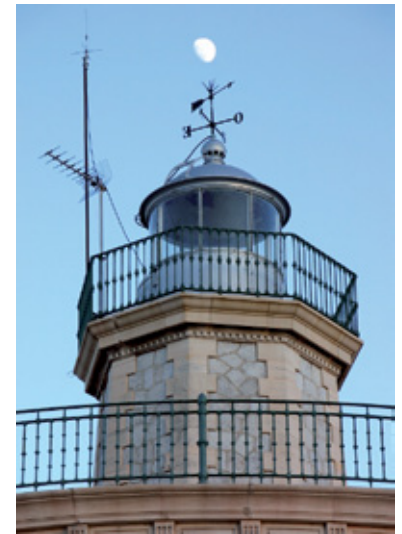
Los recursos económicos de la APB están integrados por los productos y rentas de su patrimonio, así como los ingresos procedentes de la enajenación de sus activos; las tasas portuarias e ingresos obtenidos en el ejercicio de sus funciones, incluido el producto de la aplicación del régimen sancionador, así como las aportaciones recibidas del Fondo de Compensación Interportuario y, en su caso, subvenciones públicas y donaciones, legados y otras aportaciones de particulares y entidades privadas.

PROCESOS DE CONTROL Y RENDICIÓN DE CUENTAS.

Los principales procesos de control y rendición de cuentas a los que la APB se ha sometido en el ejercicio 2012 se presentan en la tabla ilustrativa.

AUDITORÍAS Y CONTROLES 2012

Intervención General de la Administración del Estado	Estados financieros trimestrales
	Auditoría de Cuentas anuales
	Auditoría operativa
Tribunal de Cuentas	Resumen anual, Informe Financiero
	Resumen anual de contratos efectuados, superior a 50.000 € en obras y a 18.000 € en suministros y servicios.
	Informe de contratos, cuando sean por valor superior a 600.000 € en obras, 450.000 € en suministros y 150.000 € en servicios.
Organismo Público Puertos del Estado	Auditoría de cumplimiento de objetivos (anual)



La APB permanentemente actualiza sus procesos de gestión y control a los cambios normativos que se producen en el ámbito del derecho portuario y cuantas materias tengan incidencia sobre la gestión de los puertos. Al efecto de cumplir con su deber de rendición de cuentas, la APB se somete regularmente a auditorías y controles de sus estados financieros y documentación sobre su gestión.

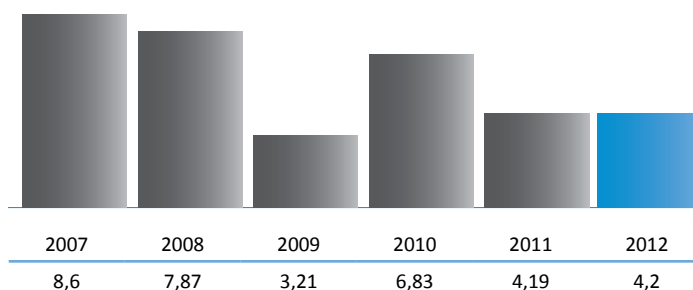
EVOLUCIÓN DE LA RENTABILIDAD SOBRE ACTIVOS PROPIOS

La APB logra en 2012 una rentabilidad sobre activos propios del 4,2%, manteniéndose por encima del 2,5%, rentabilidad objetivo establecida en la normativa.

El resultado del ejercicio ajustado ha sido 13,781 millones de euros, por tanto, se mantiene (0,28%) en el nivel del resultado del año anterior.

La partida de “Pérdidas, deterioro y variación de provisiones por operaciones comerciales” registra una variación alta debido a los aplazamientos de deuda concedidos, concursos de acreedores e impagados que no han solicitado aplazamiento, es decir, por la cifra de deudores de la APB.

Rentabilidad positiva ante un entorno complejo



GASTOS DE EXPLOTACIÓN RESPECTO A INGRESOS DE EXPLOTACIÓN

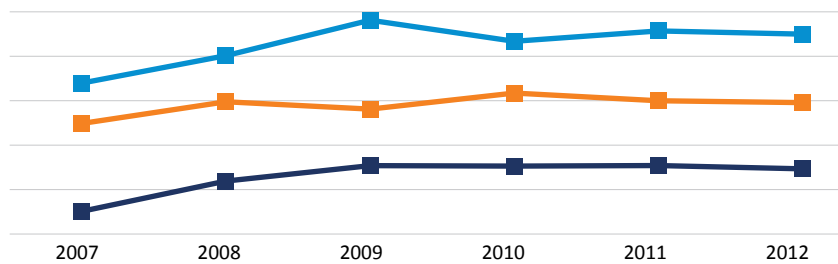
El ratio de gastos de explotación/ INCNs es de un 74,98%.

En el capítulo de gastos, cabe destacar que el control de costes permite a la APB alcanzar márgenes operativos sólidos. Los gastos por servicios exteriores prácticamente no han experimentado variación, mientras que los gastos de

personal han disminuido un 7,8%, de acuerdo a lo establecido en el plan de austeridad.

En relación a los ingresos, la diversificación de negocio mantiene en equilibrio el INCN, pese a los impactos de la entrada en vigor de las nuevas tasas.

Eficiencia operativa



	2007	2008	2009	2010	2011	2012
■ INCN (millones de €)	54,88	59,76	58,11	61,72	59,99	59,57
■ Gastos de explotación (millones de €)	35,11	41,92	45,39	45,29	45,41	44,67
■ (%) Gastos vs Ingresos de explotación	63,97	70,14	78,12	73,37	75,70	74,98

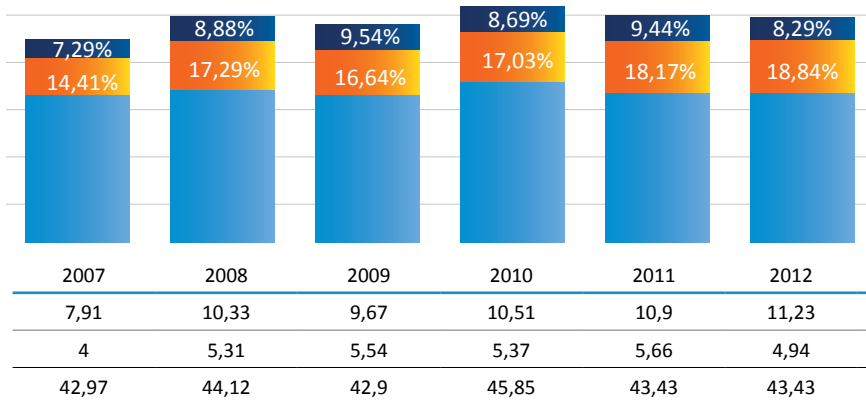
INGRESOS POR TASA DE OCUPACIÓN Y TASA DE ACTIVIDAD, COMO % DE LA CIFRA DE NEGOCIO

Hay que destacar la evolución positiva de los ingresos por la tasa de ocupación (11,23 millones de €, +8,05%), que contribuyen el 18,84% del importe neto de la cifra de negocios. El dato es importante por su condición de ingreso recurrente a largo plazo.

En sentido contrario, los ingresos por tasas de actividad, que representan el 8,29% de los ingresos de explotación,

han disminuido (-8,54%) respecto al ejercicio anterior.

Son también significativas las mejoras económicas a las tasas mínimas establecidas, cifra que se apoya en la captación de nuevo negocio y en el aumento de la base de clientes. Estos ingresos suponen un 17,11% de la cifra de negocios.



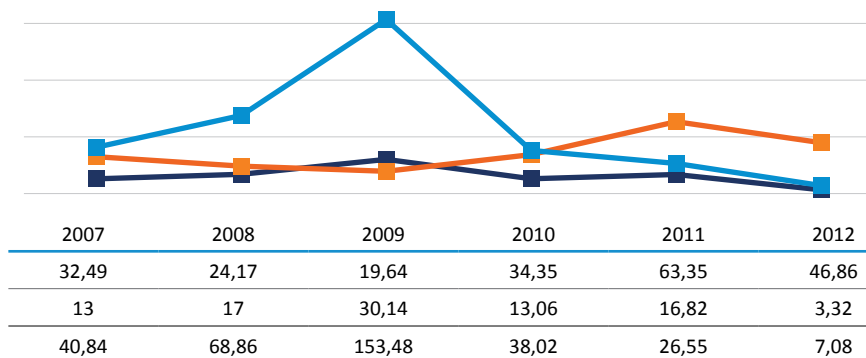
Posición reforzada por el crecimiento de la cartera de licitadores

INVERSIÓN PRIVADA FRENTE A INVERSIÓN PÚBLICA

La inversión certificada en 2012 por la APB asciende a 46,86 millones de €. Se adecúa al calendario de ejecuciones programado, con importantes obras casi en fase de finalización.

La inversión privada en los puertos gestionados por la APB, muy inferior

a años anteriores, pese al inicio de algunas obras importantes, se ha visto afectada por dos factores: De una parte, el propio calendario de los proyectos de obras, además del retraso de algunas adjudicaciones de concesiones que se prevé se concretarán en 2013.



Baja la inversión privada

AUTOSUFICIENCIA FINANCIERA

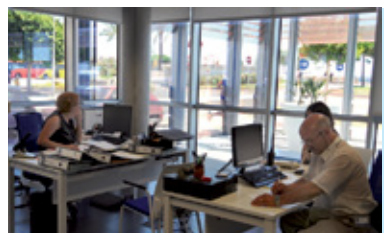
INDICADORES ECONÓMICO /FINANCIEROS	Unidad	2010	2011	2012
Situación económico-financiera				
Rentabilidad sobre activos				
Resultado del ejercicio ajustado	miles de €	21.963	13.743	13.781
Activo no corriente neto medio	miles de €	321.148	327.693	327.964
Ratio	%	6,83	4,19	4,20
EBITDA/tonelada				
EBITDA	miles de €	35.803	27.653	28.356
% de variación de EBITDA	%	56,28	-22,76	2,55
Toneladas movidas	t	11.577.037	11.254.928	11.560.873
Ratio	%	3,09	2,46	2,45
Servicio de la deuda				
Ratio	%	0	0	0
Activos sin actividad				
Terrenos sin actividad	€	-	-	-
Activo no corriente neto medio	miles de €	321.148	327.693	327.964
Ratio	%	-	-	-
Gastos de explotación respecto de ingresos de explotación				
Gastos de explotación	miles de €	45.288	45.413	44.668
Ingresos de explotación	miles de €	61.722	59.990	59.574
Ratio	%	73	75,70	74,98
Nivel y estructura de las inversiones				
Inversión pública en relación al cash-flow				
Inversión pública	miles de €	34.352	63.355	46.860
Cash flow	miles de €	35.110	26.890	27.906
Ratio	%	97,84	235,61	167,92
Inversión ajena frente a inversión pública				
Inversión privada	miles de €	13.060	16.821	3.319
Inversión pública	miles de €	34.352	63.355	46.860
Ratio	%	38,02	26,55	7,08
Renovación de activos				
Inversión pública total	miles de €	34.352	63.355	46.860
Activo no corriente neto medio	miles de €	321.148	327.693	327.964
Ratio	%	10,70	19,33	14,29
Negocio y servicios				
Ingresos por tasas de ocupación y actividad respecto de cifra neta de negocio				
INCN	miles de €	61.720	59.990	59.574
T.Ocupación	miles de €	10.510	10.899	11.225
100*(T.Ocupación/INCN)	%	17,03	18,17	18,84
T.Actividad	miles €	5.370	5.664	4.937
100*(T.Actividad/INCN)	%	8,69	9,44	8,29
Toneladas movidad por m² de superficie para concesiones				
Toneladas totales movidas	Tn		11.254.928	11.560.873
Superficie para concesiones	m ²		1.251.000	1.137.258
Ratio	t/ m ²		9	10
Toneladas movidad por m lineal de muelle en activo				
Toneladas totales movidas	Tn	11.580.000	11.254.928	11.560.873
Metros lineales de muelle en activo	m	10.322,72	10.323	12.173
Ratio	t/m	1.121	1.090	950

AUTOSUFICIENCIA FINANCIERA

INDICADORES ECONÓMICO/FINANCIEROS	Unidad	2010	2011	2012
Valor generado y productividad				
Importe neto de la cifra de negocio por empleado				
INCEN	miles de €	61.722	59.990	59.574
Plantilla media anual	nº	365	346	352
INCEN/nº empleados	miles de €	169	173	169
EBITDA por empleado				
EBITDA	miles de €	35.803	27.653	28.356
Plantilla media anual	nº	365	346	352
EBITDA/nº empleados	miles de €	98	80	81
Inversiones y gastos por materia*				
Inversiones y gastos en I+D+i				
Inversiones I+D+i	miles de €		420,51	287,20
Total inversiones	miles de €		63.355	46.860
Ratio (%)	%		0,66	0,61
Gastos I+D+i	miles de €		45,00	67,50
Total Gastos	miles de €		45.413	44.668
Ratio (%)	%		0,09	0,15
Inversiones y gastos en programas sociales y culturales				
Inversiones en programas sociales y culturales	miles de €		57,59	12,77
Total inversiones	miles de €		63.355	46.860
Ratio (%)	%		0,09	0,03
Gastos en programas sociales y culturales	miles de €		33,32	289,20
Total Gastos	miles de €		45.413	44.668
Ratio (%)	%		0,07	0,65
Inversiones y gastos en interfases puerto-ciudad				
Inversiones en interfases puerto-ciudad	miles de €		158,02	6.934,98
Total inversiones	miles de €		63.355	46.860
Ratio (%)	%		0,25	14,80
Gastos en interfases puerto-ciudad	miles de €		-	211,80
Total Gastos	miles de €		45.413	44.668
Ratio (%)	%		-	0,47
Inversiones y gastos en protección y seguridad				
Inversiones en protección y seguridad	miles de €		427,80	1.016,20
Total inversiones	miles de €		63.355	46.860
Ratio (%)	%		0,68	2,17
Gastos en protección y seguridad	miles de €		284,47	340,79
Total Gastos	miles de €		45.413	44.668
Ratio (%)	%		0,63	0,76
Inversiones y gastos en medio ambiente				
Inversiones en medio ambiente	miles de €		1.206,43	1.557,37
Total inversiones	miles de €		63.355	46.860
Ratio (%)	%		1,90	3,32
Gastos en medio ambiente	miles de €		1.664,06	1.835,25
Total Gastos	miles de €		45.413	44.668
Ratio (%)	%		3,66	4,11

* Los gastos e inversiones efectuados en el ejercicio que se presentan en este apartado por materias corresponden a gastos e inversiones contabilizados en sus respectivas cuentas contables

PERSONAS



EL CAPITAL HUMANO DE LA APB

La Autoridad Portuaria de Baleares dispone de cinco centros de trabajo, en los puertos de Palma, Alcúdia, Maó, Eivissa y la Savina. La estructura principal de la gestión se encuentra centralizada en Palma. En octubre de 2012, el personal de la sede central se trasladó al nuevo edificio de oficinas de la APB en el Muelle Viejo nº 5 de Palma.

En 2012 la plantilla media de la APB fue de 352 personas, contando personal fijo y temporal, distribuidas en dos colectivos, personal fuera de convenio, referido a los integrantes del equipo directivo, y personal de convenio, según se establece en el Convenio Colectivo de Puertos del Estado y Autoridades Portuarias vigente.

La distribución de la plantilla en términos de género y posición dentro/fuera de convenio no registra variación significativa respecto a 2011. El personal dentro de convenio representa el 93,47 % de la plantilla, son 329 personas en total. El personal fuera de convenio son el 6,53%, 23 personas. El número de mujeres en la plantilla, 71, representa el 20,17% de la misma. El número de mujeres del equipo directivo son 3, un 13,04% del total de directivos. En relación a la distribución por edad, señalar que el 39,18% del personal con contrato fijo es mayor de 50 años y el 0,34% menor de 30 años.

Con la finalidad de reforzar los períodos de mayor actividad, consecuencia de la actividad turística en el período estival, la APB realiza contratos de carácter eventual.

EVOLUCIÓN DEL EMPLEO

La evolución del empleo está sujeta a las restricciones en materia presupuestaria y su efecto sobre las limitaciones a la reposición de cambios en la plantilla.

En 2012 la plantilla media ha aumentado un 1,73%, debiéndose notar un incremento (7,33%) de la contratación temporal.

En 2012 la APB ha realizado una convocatoria para cubrir la plaza correspondiente a 1 Responsable de Operaciones y Servicios Portuarios, cuyo proceso se ha completado y 1 Responsable de Dominio Público, que se encuentra en proceso. La selección del personal se realiza respetando los principios de igualdad, mérito y capacidad. Las plazas de personal no directivo se adjudican mediante convocatoria de concurso público. Las bases de la convocatoria se publican en la prensa tanto local como de la Comunidad Autónoma de Baleares y en la página web de la Autoridad Portuaria. Los representantes de los trabajadores participan en todo el proceso. La selección mediante concurso público no es de aplicación para el personal directivo y de confianza.

ESTABILIDAD LABORAL

Los trabajadores de la APB con contratos fijos alcanzan el 83 % del total de la plantilla, mientras los temporales representan el 17 % del total. En términos porcentuales sobre el total de fijos, los trabajadores con contrato temporal representan el 21 %.

RETRIBUCIONES

En 2012, los gastos de personal ascienden a 13,12 millones de euros, un 7,8% menos que el ejercicio anterior. A lo largo del año, la APB ha seguido aplicando las medidas de recorte salarial derivado de la aplicación del RD 8/2010 de medidas urgentes para paliar el déficit público y el RD 20/2012, de 13 de julio, de medidas para garantizar la estabilidad presupuestaria y de fomento de la competitividad, concretamente de su artículo 3, que produce la supresión de la paga extraordinaria del mes de diciembre.

PERSONAS

BENEFICIOS SOCIALES

En 2012 el capítulo de beneficios sociales que la APB pone a disposición de sus empleados con objeto de complementar la política retributiva se ha visto minorado, conforme a la disposición adicional vigésimo cuarta de la LPGE, que ordena la reducción de los conceptos de beneficios sociales señalados en el siguiente listado. La APB ha recibido estas directrices a través de la instrucción de la Comisión Ejecutiva de la Comisión Interministerial de Retribuciones (CECIR).

Para el año 2012 los beneficios sociales aplicados han sido:

- Seguro médico de mejora de la asistencia sanitaria para el empleado y su familia.
- Póliza de accidentes del Sistema Portuario
- Anticipos reintegrables: Corresponde a anticipos que puede solicitar el personal hasta un límite de 12.000€, a devolver durante 4 años sin intereses.
- Plan de pensiones para los trabajadores de la APB: Suspendido.
- Fondo para fines sociales: Se ha reducido a la mitad la aportación de la empresa, pasando a ser del 1% al 0,5% de la nómina correspondiente. Este fondo es gestionado por los representantes de los trabajadores o comité de empresa y se destina a las ayudas de estudio para los hijos de los trabajadores, actividades culturales y deportivas y situaciones excepcionales en lo asistencial.
- Comedor: La APB ofrece a sus empleados el servicio de comedor, con aportación económica compartida por parte del trabajador. Se ha reducido al 50% la cantidad disponible para gastos de comedor.
- Acción social para jubilados: Ayuda que se da a la asociación sin ánimo de lucro para los jubilados que se han organizado como asociación. La APB apoya el desarrollo de dicha asociación.

FORMACION

Alrededor del 95% del personal ha alcanzado su nivel competencial básico. El objetivo de la formación es ahora que los empleados alcancen el nivel competencial acorde con el nivel retributivo que ostentan.

Siguiendo el diagnóstico anual en que se examinan las competencias y se actualizan los perfiles competenciales de cada trabajador, se ha diseñado un plan formativo enfocado en las competencias que presentan mayores niveles de demanda.

En 2012 se han impartido un total de 70 cursos, correspondientes a 11 competencias distintas. La participación ha alcanzado cerca del 90% de los trabajadores dentro de convenio y al 52% de directivos.

PREVENCIÓN DE RIESGOS LABORALES

La implantación y aplicación del Plan de prevención de riesgos laborales se lleva a cabo de manera coordinada entre el Comité de Seguridad y Salud Laboral de la APB, la Oficina Técnica de Coordinación de Actividades Empresariales de la APB (OCAE), y el Servicio de Prevención Ajeno.

LA APB INTRANET

En 2012, se ha lanzado un nuevo foro de comunicación interna: la APBIntranet

APBIntranet es una intranet corporativa, un lugar virtual de publicación de contenidos que puede ser de utilidad para las personas que forman parte de la APB y, en definitiva, para un mejor desarrollo del trabajo. Esta herramienta de comunicación, supone una ventaja para las personas que acceden a ella, facilitando la comunicación interna y teniendo en cuenta que es posible hacerlo desde cualquier lugar del que se disponga de conexión a Internet.

INDICADORES DE SEGURIDAD Y SALUD LABORAL

Índice de frecuencia (IF)	2010	2011	2012	VAR %
	19,96	12,28	28,32	56
Índice de gravedad (IG)	2010	2011	2012	VAR %
	0,51	0,21	0,6	65
Índice de absentismo (IA)	2010	2011	2012	VAR %
	4,08	4,06	3,32	-19,22
Índice de absentismo global (IAG)	2010	2011	2012	VAR %
	4,31	4,11	3,4	-17,28

IF= (Total accidentes con baja / número de horas trabajadas)*1000000

IG= (Número de jornadas perdidas por accidente / número de horas trabajadas) x 1000

IA= (Número de días naturales perdidos por bajas de enfermedad o IT * 100) / (plantilla media * 365)

IAG= (Días de absentismo x Horas día natural x 100) / (Horas mes x nº Trab.)

SOCIEDAD



MEJORA DE LA INTERFASE PUERTO-CIUDAD

Las inversiones de la APB en materia Puerto-Ciudad ascienden en 2012 a 6.934.983 €, correspondientes a las siguientes actuaciones:

- A.T. para la redacción del estudio previo y anteproyecto de las instalaciones de pasajeros en el Muelle Viejo del puerto de Palma

- Suministro e instalación de carteles informativos en la zona del Muelle de Paraires del puerto de Palma

- Instalación de pérgolas en el camino de la escollera del puerto de Palma

- A.T. para la redacción de un Proyecto Constructivo de las nuevas fachadas de las Estaciones Marítimas nº2 y nº3 del Puerto de Palma

- Instalación de pérgolas en el camino de la escollera del puerto de Palma

- Sustitución del alumbrado existente en Moll de'n Pons y Cala Corb en el puerto de Maó.

- Nuevas oficinas de la APB (parcialmente inversión en materia Puerto-Ciudad)

- Explanada y Muelles Comerciales al abrigo del Dique de Botafoch (parcialmente inversión en materia Puerto-Ciudad)

Modernización y explotación del Moll Vell de Palma

Amarres Deportivos S.L., la empresa ganadora del concurso público para la modernización y explotación del Moll Vell de Palma, que la Autoridad Portuaria adjudicó en 2010, ha iniciado las obras de construcción del nuevo proyecto, que supone una inversión

de 8 millones de euros. La zona concesionada se compone de instalaciones comerciales, náuticas y deportivas en una superficie de 15.000 metros² en un espacio de dominio marítimo terrestre competencia de la APB. Este proyecto es una de las piezas clave de la integración puerto-ciudad en Palma. Cabe destacar los siguientes aspectos del mismo:

Apertura del muelle a la ciudad: El proyecto contempla la prolongación de los paseos de Borne y Antoni Maura. Se construirá la calle nueva y se llevará a cabo un embellecimiento de la zona del Moll Vell.

Zona de restaurantes, comercios y mirador: El nuevo edificio que se construirá acogerá una variada oferta de usos terciarios: restaurante, comercios y oficinas. La cubierta de este nuevo edificio se transformará en un espacio mirador y terraza al que se accederá libremente por una amplia escalinata que prolongará los paseos Antoni Maura y Sagrera.

Pantalán del Mediterráneo: Este proyecto también cuenta con la explotación de puestos de amarre destinados a embarcaciones y yates de entre 15 y 40 metros de eslora. Además la empresa concesionaria invierte 4 millones de euros en el Pantalán del Mediterráneo para ampliar los amarres para yates.

ACCESIBILIDAD EN LOS PUERTOS

Los puertos de Palma, Alcúdia, Maó y Eivissa y la Savina realizan una labor de adecuación y mantenimiento de sus propias instalaciones para mejorar la accesibilidad y suprimir las barreras arquitectónicas en la zona de dominio público, así como de exigencia a concesionarios y licenciatarios del servicio al pasaje, encaminadas al cumplimiento de los términos previstos en la normativa específica de accesibilidad (L 3/1993 y D 20/2003).

SOCIEDAD

El nuevo edificio sede de la APB en Palma incorpora al máximo los criterios de accesibilidad. Como viene haciendo en todas sus dependencias, la APB ha querido asegurar que se permita a las personas con movilidad y comunicación reducidas el acceso y a circulación por el edificio.

Recordemos que la Ley 3/1993 para la mejora de la accesibilidad y la supresión de las barreras arquitectónicas fue el primer paso para asegurar a toda la ciudadanía la accesibilidad y la utilización de los espacios públicos, los edificios y locales de pública concurrencia. El Decreto 20/2003 desarrolló un nuevo reglamento para garantizar la movilidad de todas las personas, no sólo las que padecen una grave disminución física, sino también las personas de edad avanzada, los niños pequeños en cochecito de ruedas, etc.

COMUNICACIÓN PUERTO-SOCIEDAD

La APB difunde la actividad de los 5 puertos de interés general de las Balears y su contribución a la sociedad. La organización de eventos dirigidos a los medios de comunicación e iniciativas de divulgación para la ciudadanía en general, pretenden hacerles partícipes de la cultura del mar y de la importancia ambiental, económica, social, turística y deportiva que tienen las instalaciones de la APB para todos los ciudadanos de las Islas Baleares.

Debate público sobre el proyecto de reforma de la fachada marítima del puerto de Eivissa

En 2012 el borrador del proyecto de reforma de la fachada marítima del puerto de Eivissa se ha presentado a información y debate público con las instituciones locales y la ciudadanía, en el marco de un proceso participativo que ha buscado la máxima escucha y el

máximo consenso posible con los agentes implicados.

La infraestructura del Botafoc genera la posibilidad de reordenar el puerto antiguo para desarrollar usos de mayor compatibilidad entre el puerto y la ciudad. Existen distintas alternativas para esta reordenación, todas ellas con sus ventajas y con sus inconvenientes, pero sobre las cuales la Autoridad Portuaria ha entendido que era necesario consultar y conocer la opinión de los ciudadanos de Ibiza, particularmente los de la ciudad de Ibiza, y de Formentera, dado que la ubicación de la estación marítima de los tráficos entre Ibiza y Formentera, aunque sea en la ciudad de Ibiza, tiene una incidencia no despreciable sobre todos aquellos ciudadanos de Formentera que tienen en esa conexión marítima un principal factor de conectividad.

La Autoridad Portuaria, a través de su Presidente, inició un diálogo con las instituciones, que al mismo tiempo fue un diálogo con la sociedad, a través de los medios de comunicación y de las redes sociales durante un periodo que duró meses, para recabar el parecer en relación a las opciones que la APB planteaba como viables desde un punto de vista técnico, pues todas ellas respondían a las necesidades de las operaciones portuarias.

Ha sido un proceso de escucha a los ciudadanos a través de sus instituciones principalmente y también directamente pues al abrirse el debate público se han recibido escritos de particulares y asociaciones. Todos los puntos de vista se han analizado y se han tenido en cuenta, pero al final la opinión más relevante es la de las instituciones. No se ha conseguido una opinión unánime pero el proceso en sí se valora de manera muy positiva para la toma de decisiones en 2013.





Ports de Balears



Autoritat Portuària de Balears